

QNB FİNANS PORTFÖY ALTIN FONU

**1 OCAK- 31 ARALIK 2022 DÖNEMİNE AİT
PERFORMANS SUNUŞ RAPORU VE
YATIRIM PERFORMANSI KONUSUNDA KAMUYA
AÇIKLANAN BİLGİLERE İLİŞKİN RAPOR**



QNB FİNANS PORTFÖY ALTIN FONU

YATIRIM PERFORMANSI KONUSUNDA KAMUYA AÇIKLANAN BİLGİLERE İLİŞKİN RAPOR

QNB Finans Portföy Altın Fonu' nun ("Fon") 1 Ocak - 31 Aralık 2022 dönemine ait ekteki performans sunuş raporunu Sermaye Piyasası Kurulu'nun VII - 128.5 sayılı Bireysel Portföylerin ve Kolektif Yatırım Kuruluşlarının Performans Sunumuna, Performansa Dayalı Ücretlendirilmesine ve Kolektif Yatırım Kuruluşlarının Notlandırma ve Sıralama Faaliyetlerine İlişkin Esaslar Hakkında Tebliğ'inde ("Tebliğ") yer alan performans sunuş standartlarına ilişkin düzenlemeleri çerçevesinde incelemiş bulunuyoruz.

İncelememiz sadece yukarıda belirtilen döneme ait performans sunuşunu kapsamaktadır. Bunun dışında kalan dönemler için inceleme yapılmamış ve görüş oluşturulmamıştır.

Görüşümüze göre 1 Ocak- 31 Aralık 2022 dönemine ait performans sunuş raporu Fon'un performansını Tebliğ'de belirtilen performans sunuş standartlarına ilişkin düzenlemelere uygun olarak doğru bir biçimde yansıtmaktadır.

Diğer Husus

Fon'un 31 Aralık 2022 tarihi itibarıyla kamuya açıklanmak üzere ayrıca hazırlanacak yıllık finansal tabloları üzerindeki bağımsız denetim çalışmalarımız henüz tamamlanmamış olup; söz konusu finansal tablolara ilişkin bağımsız denetim çalışmalarımızın tamamlanmasını müteakiben finansal tablolara ilişkin bağımsız denetçi raporumuz ayrıca tanzim edilecektir.

PwC Bağımsız Denetim ve
Serbest Muhasebeci Mali Müşavirlik A.Ş.



Talar Gül, SMMM
Sorumlu Denetçi

İstanbul, 30 Ocak 2023

A. TANITICI BİLGİLER

PORTFÖYE BAKIŞ
Halka Arz Tarihi : 31/08/2021

YATIRIM VE YÖNETİME İLİŞKİN BİLGİLER

31/12/2022 tarihi itibarıyla (*)	
Fon Toplam Değeri	901.514.754
Birim Pay Değeri (TRL)	2,262344
Yatırımcı Sayısı	4.687
Tedavül Oranı (%)	39,85%

Portföy Dağılımı	
Kıymetli Maden	53,51%
Borçlanma Araçları	41,73%
- Kamu Kira Sertifikası	41,73%
Takasbank Para Piyasası İşlemleri	4,76%
Toplam	100,00%

Fon'un Yatırım Amacı	Portföy Yöneticileri
Fon'un yatırım hedefi, altın fiyatlarındaki değişimleri yatırımcısına yansıtmaktır.	Ziya Çakmak
En Az Alınabilir Pay Adedi : 1 Adet	Bahar Çakan
	Sinan Ede
	Safa Kızıl
	Eyyüp Par

Yatırım Stratejisi

Fon toplam değerinin en az %80'i devamlı olarak; borsada işlem gören altına, altına dayalı para ve sermaye piyasası araçlarına, altına dayalı endeksleri takip etmek üzere kurulan menkul kıymet yatırım ve borsa yatırım fonu katılma paylarına, altına dayalı mevduat ve katılma hesaplarına yatırılır. Ayrıca fonun orta/uzun vadeli getirisini artırmak amacıyla diğer kıymetli madenlere dayalı para ve sermaye piyasası araçlarına, borçlanma araçlarına, ortaklık paylarına, yatırım ve borsa yatırım fonu katılma paylarına yatırım yapılabilir.

Yatırım Riskleri

Performans sunum dönemi itibarıyla fon risk değeri 7'dir. Fonun maruz kalabileceği riskler şunlardır: Piyasa Riski, Faiz Oranı Riski, Kur Riski, Ortaklık Payı Fiyat Riski, Karşı Taraf Riski, Likidite Riski, Kaldıraç Yaratıcı İşlem Riski, Operasyonel Risk, Yoğunlaşma Riski, Korelasyon Riski, Yasal Risk, İhraççı Riski, Baz Riski, Teminat Riski, Opsiyon Duyarlılık Riskleri, Yapılandırılmış Yatırım Aracı Riski ile Kıymetli Madenler ve Emtia Riski.

(*) 31 Aralık 2022 ve 1 Ocak 2023 tarihlerinin tatil günü olması sebebi ile 31 Aralık 2022 sonu ile hazırlanan performans raporlarında 2 Ocak 2023 tarihinde geçerli olan 30 Aralık 2022 tarihi ile oluşturulan Fon Portföy Değeri ve Net Varlık Değeri tablolarındaki değerler kullanılmıştır.

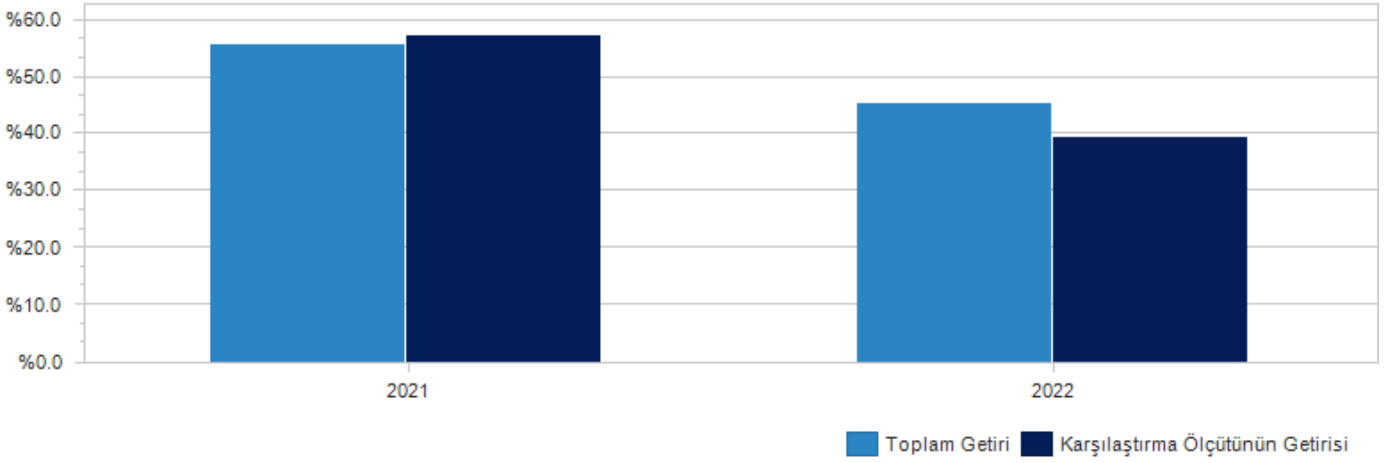
B. PERFORMANS BİLGİSİ

PERFORMANS BİLGİSİ							
YILLAR	Toplam Getiri (%)	Karşılaştırma Ölçütünün Getirisi (%)	Enflasyon Oranı (%) (TÜFE) (*)	Portföyün Zaman İçinde Standart Sapması (%) (**)	Karşılaştırma Ölçütünün Standart Sapması (%) (**)	Bilgi Rasyosu	Sunuma Dahil Dönem Sonu Portföyün Toplam Değeri / Net Aktif Değeri
2021	55,680%	57,291%	21,886%	3,624%	3,4608%	-0,0173	715.547.824,73
2022	45,321%	39,513%	64,270%	1,183%	0,9798%	0,0351	901.514.753,94

(*) Enflasyon oranı TÜİK tarafından açıklanan 12 aylık TÜFE'nin dönemsel oranıdır.

(**) Portföyün ve karşılaştırma ölçütünün standart sapması dönemdeki günlük getiriler üzerinden hesaplanmıştır.

PERFORMANS GRAFİĞİ



GEÇMİŞ GETİRİLER GELECEK DÖNEM PERFORMANSI İÇİN BİR GÖSTERGE SAYILMAZ.

C. DİPNOTLAR

1) QNB Finans Portföy Yönetimi A.Ş., Sermaye Piyasası Kanunu ve ilgili mevzuat hükümlerine uygun olarak müşterilerle portföy yöneticiliği sözleşmeleri yaparak sermaye piyasası araçlarından oluşan portföy yöneticiliği faaliyetlerinde bulunmak amacıyla, 8 Eylül 2000 tarihinde kurulmuştur. 06.12.2012'de yürürlüğe giren yeni Sermaye Piyasası Kanunu uyarınca 17 Nisan 2015 tarihinde Sermaye Piyasası Kurulu'na portföy yöneticiliği ve yatırım danışmanlığı faaliyetlerinde bulunması uygun görülmüş ve PYŞ/PY.14-YD.8/325 sayılı Faaliyet Yetki Belgesi verilmiştir. Şirketimiz, ana faaliyet konusu fonların kurulması ve yönetimi olan bir anonim ortaklık haline gelmiştir. Aynı zamanda kurumsal ve bireysel müşterilere portföy yönetim sözleşmesi çerçevesinde vekil sıfatı ile portföy yönetimi hizmeti vermektedir.

2) Fon Portföyü'nün yatırım amacı, yatırımcı riskleri ve stratejisi "Tanıtıcı Bilgiler" bölümünde belirtilmiştir.

3) Fon 01/01/2022 - 30/12/2022 döneminde net %45.32 oranında getiri sağlarken, karşılaştırma ölçütünün getirisi aynı dönemde %39.51 olmuştur. Sonuç olarak Fon'un nispi getirisi %5.81 olarak gerçekleşmiştir.

Toplam Getiri : Fonun ilgili dönemdeki birim pay değerindeki yüzdesel getiriyi ifade etmektedir.

Karşılaştırma Ölçütünün Getirisi : Fonun karşılaştırma ölçütünün ilgili dönem içerisinde belirtilen varlık dağılımları ile ağırlıklandırarak hesaplanmış olan yüzdesel getirisini ifade etmektedir.

Nispi Getiri : Performans sonu dönemi itibarıyla hesaplanan portföy getiri oranı ile karşılaştırma ölçütünün getiri oranı arasındaki farkı ifade etmektedir.

4) Yönetim ücretleri, vergi, saklama ücretleri ve diğer faaliyet giderlerinin günlük brüt portföy değerine oranının ağırlıklı ortalaması aşağıdaki gibidir.

01/01/2022 - 30/12/2022 döneminde :	Portföy Değerine Oranı (%)	TL Tutar
Fon Yönetim Ücreti	0,005456%	16.341.320,74
Denetim Ücreti Giderleri	0,000006%	16.701,74
Saklama Ücreti Giderleri	0,000417%	1.248.854,21
Aracılık Komisyonu Giderleri	0,000104%	310.041,91
Kurul Kayıt Ücreti	0,000056%	167.531,79
Diğer Faaliyet Giderleri	0,000022%	65.081,09
Toplam Faaliyet Giderleri	18.149.531,48	
Ortalama Fon Portföy Değeri	820.594.186,85	
Toplam Faaliyet Giderleri / Ortalama Fon Portföy Değeri	2,211755%	

5) Performans sunum döneminde Fon'a ilişkin yatırım stratejisi değişikliği yapılmamıştır.

Kıstas Dönemi	Kıstas Bilgisi
31/08/2021-...	%5 BIST-KYD Repo (Brüt) + %95 BIST-KYD Altın Fiyat Ağırlıklı Ortalama

6) Gelir Vergisi Kanunu'nun geçici 67. maddesi uyarınca Sermaye Piyasası Kanununa göre kurulan menkul kıymetler yatırım fonlarının katılma paylarının ilgili olduğu fona iadesi %10 oranında gelir vergisi tevfiğine tabidir.

7) Pandeminin gidişatı ve küresel ekonomik aktivitelere etkisi anlamında takip edilen en önemli gelişme Çin tarafından uygulanan "Sıfır Vaka" politikası olmaya devam etmektedir. Her ne kadar vaka sayılarında artışların devam ediyor olduğu görülse ve farklı varyantların mevcudiyeti hala daha sorgulanıyor olsa da, yılın geri kalanında da sıkı politikaların ve bölgesel kapanmaların devam ettiği görülmektedir. Artan vakalara paralel kapanma ve karantina sürelerine bağlı lojistik faaliyetlerini sektöre uğraması neticesinde küresel tedarik zincirinde zaman zaman gecikmeler meydana gelmiştir. Fakat özellikle Ekim '22 ayındaki Komünist Parti Kongresi sonrasında daha çok piyasa yanlısı ve destekleyici politikaların açıklanacağı beklense de, zayıflayan küresel ekonomik aktivite görünümünü düzeltmeye yetecek kadar para ve/veya maliye politikalarında bir değişiklik gerçekleşmemiştir. Özellikle konjonktürel olarak olası küresel bir resesyon riskinin mevcudiyetinin devam etmesi ile birlikte Çin'in gerçek anlamda yeniden açılma zamanlaması küresel ekonomik aktivite görünümünde belirleyici faktörlerden biri olmaya devam etmektedir. Pandemi dışında yılın geri kalanında devam etmekte olan küresel ekonomik görünümü etkileyen en önemli gelişme kuşkusuz Rusya-Ukrayna jeopolitik gerginliğin savaşa evrilmiş olmasıydı. Her ne kadar yılın ilk yarısındaki kadar yüksek tansiyonlu ve yüksek frekanslı sıcak çatışmaların bir miktar daha yavaşladığı görülse de, bölgedeki askeri hareketlerin ve karşılıklı açıklamaların devam ettiği görülmektedir. Özellikle Rusya tarafından dile getirilen ve Batı bloğunun da risk mevcudiyetinin belirttiği nükleer silah kullanımı konusu savaşın son dönemdeki en dikkat çeken gelişme olmuştur. Savaşa paralel, Avrupa ham petrol ve işlenmiş petrol ürünlerinin alımını durdurmuş durumda. Buna ek olarak, Rusya'dan alınan ham petrole ürettiği tavanı uygulamasında anlaşma sağlandığı görüldü ve Aralık '22 itibarıyla Rus ham petrolü Ural için 60 USD/varil tavan fiyat belirlenmiştir. Petrol için OPEC+ üretim kesintileri ve ABD'nin strateji rezervleri doldurma gelişmeleri takip edilmiştir. Enerji emtiaları arasında Avrupa için en kritik konu doğalgaz fiyatları ve rezervleri olmuştur. Yılın son çeyreğine kadar tarihi yüksek seyreden fiyatların ardından, atılan adımlar LNG tedariki, alternatif enerji kaynakları, talep kısıntıları, vb.) sayesinde Hollanda gösterge doğalgaz endeksi TTF fiyatlamasında sert geri çekilmeler yaşanmış ve neredeyse savaş öncesi seviyelere normalleşmiştir. Endüstriyel emtialar arasında ise resesyon endişeleri sebebiyle talep kaynaklı geri çekilmeler yaşanmış ve hem pandemi hem de savaş kaynaklı "süper döngü" davranışından uzaklaşmış, tarihi ortalamalarına yakınsamışlardır. 3Ç22 büyüme oranlarına bakıldığında zaman G20 ülkeleri içerisinde Rusya hariç tüm üye ülkeler yıllık bazda büyümelerine devam etmiştir. G20 ortalaması ise yıllık bazda %3.3 artışa işaret ederken, yılın ilk yarısına göre büyüme hızında bir miktar yavaşlamanın gerçekleştiğini ortaya koymaktadır. G20 ülkeleri arasında en güçlü 3Ç22 büyüme performansını yıllık %8.8 ile Suudi Arabistan göstermiştir. Çin ise, yıllık %3.9 büyüme ile tarihsel ortalamasının altında büyümeye devam etse de ekonomik aktivitelerin daralmadan devam ediyor olduğu göstergesi küresel ticaret için umut verici görünüm vermektedir. ABD ekonomisinin 3Ç22 büyüme performansına bakıldığında zaman ise, yıllık bazda %1.9 büyüyerek resesyon endişeleri altında büyümesini sürdürmüştür. Türkiye ise gevşek para politikası neticesinde ekonomi 3Ç22 itibarıyla yıllık bazda da %3.9 artış göstermiş ve G20 ortalaması üzerinde kalmıştır. 2Y 2022 döneminde arka arkaya 3 toplantıda 75 baz puanlık jumbo ve son toplantıda 50 baz puanlık faiz artırımları ile toplam 275 baz puan faiz artırımını gerçekleştiren FED, Federal Fonlama seviyesini %4.25-4.50 düzeyine çekmiştir. Faiz artırım kararlarında ve özellikle sözlü yönlendirilmede hiçbir şekilde geri adım atmayan FED, istihdam piyasasında hala yeterli kadar bozulmanın gerçekleşmediğine dikkat çekmeye devam etmiştir. Yılın sonlarına doğru özellikle çekirdek TÜFE enflasyonu tarafından talep yönlü katkının iyice azaldığı görülse de işsizlik tarafındaki %3.7 seviyenin hala yaklaşık %4.5-5.0 düzeyinden oldukça uzak kalması sıkı para politikasının mevcudiyetine işaret etmektedir. Kademeli olarak artacak bilanço küçültme operasyonlarının da etkisinin özellikle likidite ve finansal koşullar üzerindeki sınırlayıcı etkilerin görülmesi ile birlikte enflasyonist görünüm bir miktar daha iyileşmektedir. Avrupa Merkez Bankası tarafından da gecikmeli de olsa para politikasında sıkılaşmaya devam etmiştir. Ekonomik aktivitelerin yapsına bakıldığında zaman talep yönlü olmakta çok arz yönlü enflasyonist unsurlara daha bağımlı olan Avrupa ekonomisi, para politikası aracı olarak faiz artırımların etkileri görece gecikmeli gerçekleşmektedir. BOJ ve PBOC tarafında ise, bir miktar daha ayrışan bir para politikası izlenmektedir. Enflasyonu ve ekonomik aktiviteyi artırmak isteyen BOJ ile birlikte ekonomik canliliğin kaybolmasını istemeyen PBOC, destekleyici para politikalarına devam ettikleri görülmektedir. Gelişmiş Ülkeler (GÜ) enflasyon verilerine bakıldığında zaman ise, ABD'de TÜFE yıllık %7.1 seviyesine gerilerken, Almanya'da %8.6, Fransa'da %5.9, İtalya'da %11.6, Euro Bölgesi'nde %10.1 olurken, Japonya'da %3.8, Avustralya'da ise %7.3 düzeyinde gerçekleşmiştir. Gelişmekte Olan Ülkeler (GOÜ) enflasyon verilerine bakıldığında zaman ise, Brezilya %5.9, Meksika %7.8, Hindistan %5.88, Güney Afrika %7.4, ve Çin %1.6 olarak gerçekleştiği görülmektedir. Türkiye tarafında bakıldığında zaman ise, gevşek para politikasının ekonomik aktivite üzerinde ana belirleyici değişken olmaya devam etmiştir. Ağustos '22 itibarıyla başlayan faiz indirim döngüsüne giren ve kümülatif 500 baz puan faiz indirimi gerçekleştiren TCMB politikasına paralel iktisadi faaliyetleri destekleyici seçimler, kredi aktarım mekanizması etkileri gözlemlenmiştir. Liralaşma stratejisi kapsamında atılan adımlar devam etmiş ve kur tarafından gerçekleştirilecek olası riskler mümkün olduğu kadarıyla engellenmiştir. Buna rağmen, TCMB politika faizi ve banka kredi faizleri arasındaki ayrışma dikkat edilmiş, ek olarak kredi hacimlerindeki gerileme gözlemlenmiştir. Bankaların fonlama tarafında maliyetleri aşağı çekici unsur olan Kur Korumalı Mevduat (KKM) tarafında ise özellikle yılın son çeyreğine girilince hafif de olsa çıkışların gerçekleştiği görülmüştür. TCMB faiz indirim döngüsü ve dengeli kur neticesinde alternatif getiri potansiyelini bir miktar yitirmesi sonucunda, KKM akımlarında zayıflık görülmektedir. Rezerv tarafında ise yabancı merkez bankaları ile swap ve/veya eurobond alım anlaşmaları neticesinde kur görünümü üzerindeki beklentiler belirgin şekilde kontrol altına alındığı görülmektedir. Rusya-Ukrayna savaşı sonrasında enerji emtialarındaki fiyat artışlarından görece negatif etkilenen Cari İşlemler Dengesi, yılın geri kalanında 12-aylık kümülatif olarak USD 40 milyar seviyesinin üzerine çıktığı görülmektedir. Özellikle kur geçişkenliğinin etkisinden artık olmadığı dönemde, enflasyonist ortamın yılın sonlarına doğru yavaşlamaya başladığı görülmüş ve Aralık '22 itibarıyla yüksek baz etkisinden dolayı TÜFE manşet enflasyonu yıllık %64 seviyesine girmiştir. Haziran '22 sonunda 16.6987 yılın USDTRY paritesi, kademeli fakat dengeli artış trendi içerisinde Aralık '22 dönem sonunda yaklaşık %12 artış ile 18.7093 seviyesinde kapatılmıştır. Tahvil tarafında ise, 2-yıllık ve 10-yıllık faizleri Haziran '22 sonundaki sırasıyla %24.48 ve %19.36 seviyelerinden Aralık '22 sonunda %69.97 ve %69.83 düzeyinde gerçekleşmiştir. Hisse senedi tarafında ise, BIST-100 endeksi Haziran '22 sonundaki 2,405 seviyesinden yaklaşık %129 artış ile Haziran '22 sonunda 5,509 düzeyinde gerçekleşmiştir.