

QNB Finans Portföy Gümüş Borsa Yatırım Fonu

**1 Ocak – 31 Aralık 2020 Dönemine Ait
Performans Sunum Raporu ve Yatırım
Performansı Konusunda Kamuya Açıklanan
Bilgilere İlişkin Rapor**



**Building a better
working world**

Güney Bağımsız Denetim ve SMMM A. Ş.
Maslak Mah. Eski Büyükdere Cad.
Orjin Maslak İş Merkezi No: 27 K: 2-3-4
34485 Sarıyer/İstanbul TÜRKİYE

Tel: +90 212 315 3000
Fax: +90 212 230 8291
ey.com
Ticaret Sicil No : 479920
Mersis No: 0-4350-3032-6000017

QNB Finans Portföy Gümüş Borsa Yatırım Fonu'nun Yatırım Performansı Konusunda Kamuya Açıklanan Bilgilere İlişkin Rapor

QNB Finans Portföy Gümüş Borsa Yatırım Fonu'nun (Fon) 1 Ocak -31 Aralık 2020 hesap dönemine ait ekteki performans sunuş raporlarını Sermaye Piyasası Kurulu'nun VII-128.5 sayılı Bireysel Portföylerin ve Kolektif Yatırım Kuruluşlarının Performans Sunumuna, Performansa Dayalı Ücretlendirilmesine ve Kolektif Yatırım Kuruluşlarını Notlandırma ve Sıralama Faaliyetlerine İlişkin Esaslar Hakkında Tebliğ'inde ("Tebliğ") yer alan performans sunuş standartlarına ilişkin düzenlemeleri çerçevesinde incelemiş bulunuyoruz.

İncelememiz sırasında yukarıda belirtilen döneme ait performans sunuşunu kapsamaktadır. Bunun dışında kalan dönemler için inceleme yapılmamış ve görüş oluşturulmamıştır.

Görüşümüze göre 1 Ocak-31 Aralık 2020 hesap dönemine ait performans sunuş raporu QNB Finans Portföy Gümüş Borsa Yatırım Fonu'nun performansını ilgili Tebliğ'in performans sunuş standartlarına ilişkin düzenlenmelerine uygun olarak doğru bir biçimde yansıtmaktadır

Diğer Husus

Fon'un 31 Aralık 2020 tarihi itibarıyla kamuya açıklamak üzere ayrıca hazırlanacak finansal tabloları üzerindeki bağımsız denetim çalışmalarımız henüz tamamlanmamış olup; söz konusu finansal tablolara ilişkin bağımsız denetim çalışmalarımız tamamlanmasına müteakiben bağımsız denetim raporumuz ayrıca tanzim edilecektir.

Güney Bağımsız Denetim ve Serbest Muhasebeci Mali Müşavirlik Anonim Şirketi
A member firm of Ernst & Young Global Limited

Fatih Polat SMMM
Sorumlu Denetçi

28 Ocak 2021
İstanbul, Türkiye

A. TANITICI BİLGİLER

PORTFÖYE BAKIŞ
Halka Arz Tarihi : 01/11/2005

YATIRIM VE YÖNETİME İLİŞKİN BİLGİLER

31/12/2020 tarihi itibarıyla	
Fon Toplam Değeri	504,347,751
Birim Pay Değeri (TRL)	41.003882

Portföy Dağılımı	
Kıymetli Maden	100.00%
Toplam	100.00%

Fon'un Yatırım Amacı	Portföy Yöneticileri
Fon Finans Portföy Gümüş Borsa Yatırım Fonu endeksini takip etmektedir. Endeks, uluslararası gümüş fiyatını baz alan bir endekstir. Reuters tarafından yayınlanmakta olan XAG=X kodlu uluslararası ABD Doları cinsinden spot gümüş ons fiyatının, bankalar arası para piyasasında oluşan ve Reuters tarafından TRYBB= kodu ile yayınlanan en iyi alış ve TRYBA= kodu ile yayınlanan en iyi satış kotasyonlarının ortalamasından hesaplanan kur ile çarpılması yoluyla bulunan değer Endeks'i oluşturur. Sermaye Piyasası Kurulu'nun 22.03.2012. tarih ve B.02.1.SPK.0.15-305.241. sayılı izin yazısıyla 26.04.2012 tarihinde Gümüş Borsa Yatırım Fonu'na dönüşmüştür.	Ziya Çakmak
En Az Alınabilir Pay Adedi : 1 Adet	
Yatırım Stratejisi	
Fonun temel stratejisi, takip edilen endeksin performansını yansıtmaktır. Fon portföyü, Endeks kapsamındaki varlıkların tam kopyalama yoluyla oluşturulur.	
Yatırım Riskleri	
- Fonun Performans dönemi içindeki risk değeri 7'dir. - Belirtilen risk değeri Fon'un geçmiş performansına göre belirlenmiştir ve Fon'un gelecekteki risk profiline ilişkin güvenilir bir gösterge olmayabilir. Risk değeri zaman içinde değişebilir. En düşük risk değeri dahi, bu Fon'a yapılan yatırımın hiçbir risk taşımadığı anlamına gelmez.	

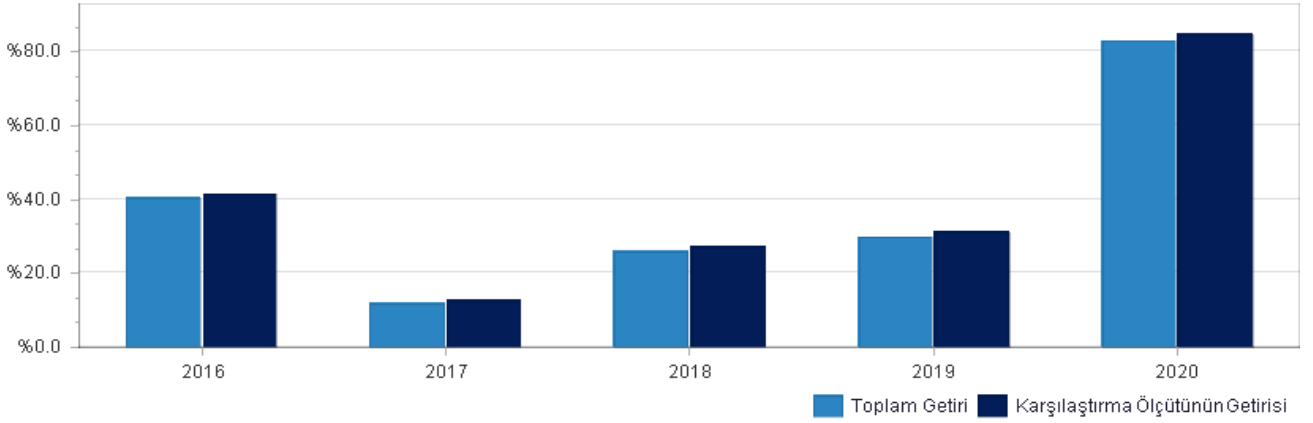
B. PERFORMANS BİLGİSİ

PERFORMANS BİLGİSİ							
YILLAR	Toplam Getiri (%)	Karşılaştırma Ölçütünün Getirisi (%)	Enflasyon Oranı (%) (TÜFE) (*)	Portföyün Zaman İçinde Standart Sapması (%) (**)	Karşılaştırma Ölçütünün Standart Sapması (%) (**)	Bilgi Rasyosu	Sunuma Dahil Dönem Sonu Portföyün Toplam Değeri / Net Aktif Değeri
2016	40.070%	41.325%	8.533%	1.642%	1.6466%	-0.5958	9,877,433.26
2017	11.540%	12.412%	11.920%	1.118%	1.1194%	-0.0779	12,394,459.53
2018	25.768%	26.967%	20.302%	1.973%	1.9808%	-0.0643	12,124,208.96
2019	29.515%	30.676%	11.836%	1.328%	1.3295%	-0.0130	42,621,396.63
2020	82.789%	84.517%	14.599%	2.439%	2.4437%	-0.5371	504,347,750.89

(*) Enflasyon oranı TÜİK tarafından açıklanan 12 aylık TÜFE'nin dönemsel oranıdır.

(**) Portföyün ve karşılaştırma ölçütünün standart sapması dönemindeki günlük getiriler üzerinden hesaplanmıştır.

PERFORMANS GRAFİĞİ



GEÇMİŞ GETİRİLER GELECEK DÖNEM PERFORMANSI İÇİN BİR GÖSTERGE SAYILMAZ.

C. DİPNOTLAR

1) QNB Finans Portföy Yönetimi A.Ş., Sermaye Piyasası Kanunu ve ilgili mevzuat hükümlerine uygun olarak müşterilerle portföy yöneticiliği sözleşmeleri yaparak sermaye piyasası araçlarından oluşan portföy yöneticiliği faaliyetlerinde bulunmak amacıyla, 8 Eylül 2000 tarihinde kurulmuştur. 06.12.2012'de yürürlüğe giren yeni Sermaye Piyasası Kanunu uyarınca 17 Nisan 2015 tarihinde Sermaye Piyasası Kurulu'na portföy yöneticiliği ve yatırım danışmanlığı faaliyetlerinde bulunması uygun görülmüş ve PYS/PY.14-YD.8/325 sayılı Faaliyet Yetki Belgesi verilmiştir. Şirketimiz, ana faaliyet konusu fonların kurulması ve yönetimi olan bir anonim ortaklık haline gelmiştir. Aynı zamanda kurumsal ve bireysel müşterilere portföy yönetim sözleşmesi çerçevesinde vekil sıfatı ile portföy yönetimi hizmeti vermektedir.

2) Fon Portföyü'nün yatırım amacı, yatırımcı riskleri ve stratejisi "Tanıtıcı Bilgiler" bölümünde belirtilmiştir.

3) Fon 02/01/2020 - 31/12/2020 döneminde net %82.79 oranında getiri sağlarken, karşılaştırma ölçütünün getiri aynı dönemde %84.52 olmuştur. Sonuç olarak Fon'un nispi getiri % -1.73 olarak gerçekleşmiştir.

Toplam Getiri : Fonun ilgili dönemdeki birim pay değerindeki yüzdesel getiriyi ifade etmektedir.

Karşılaştırma Ölçütünün Getiri : Fonun karşılaştırma ölçütünün ilgili dönem içerisinde belirtilen varlık dağılımları ile ağırlıklandırarak hesaplanmış olan yüzdesel getirisini ifade etmektedir.

Nispi Getiri : Performans sonu dönemi itibariyle hesaplanan portföy getiri oranı ile karşılaştırma ölçütünün getiri oranı arasındaki farkı ifade etmektedir.

4) Yönetim ücretleri, vergi, saklama ücretleri ve diğer faaliyet giderlerinin günlük brüt portföy değerine oranının ağırlıklı ortalaması aşağıdaki gibidir.

02/01/2020 - 31/12/2020 döneminde :	Portföy Değerine Oranı (%)	TL Tutar
Fon Yönetim Ücreti	0.001303%	1,015,551.00
Denetim Ücreti Giderleri	0.000006%	4,316.00
Saklama Ücreti Giderleri	0.000502%	391,493.00
Aracılık Komisyonu Giderleri	0.000002%	1,913.00
Kurul Kayıt Ücreti	0.000071%	55,199.00
Diğer Faaliyet Giderleri	0.000016%	12,123.00
Toplam Faaliyet Giderleri	1,480,595.00	
Ortalama Fon Portföy Değeri	212,960,196.49	
Toplam Faaliyet Giderleri / Ortalama Fon Portföy Değeri	0.695245%	

5) Performans sunum döneminde Fon'a ilişkin yatırım stratejisi değişikliği yapılmamıştır.

Kıstas Dönemi	Kıstas Bilgisi
02/05/2012-...	%100 İstanbul Gümüş Borsa Yatırım Fonu

6) Gelir Vergisi Kanunu'nun geçici 67. maddesi uyarınca Sermaye Piyasası Kanununa göre kurulan menkul kıymetler yatırım fonlarının katılma paylarının ilgili olduğu fona iadesi %10 oranında gelir vergisi tevfikata tabidir.

7) 2020 yılında dünya genelinde koronavirüs salgını sebebiyle 81 milyon kişiye aşan vaka yaşandı, hayatını kaybeden kişi sayısı da 1,7 milyon kişinin üzerine çıktı. Salgının seyrine bağlı olarak özellikle 2020'nin ilk çeyreğinde finansal piyasalarda oynaklık hızla artmış, hisse senedi piyasalarında tarihsel düşüşler gözlenmiştir. Riskli varlık fiyatları keskin düşerken, sermaye akımları gelişmekte olan ülkeler aleyhine bozulmuştur. Gelişmekte olan ülke para birimleri değer kaybederken hızla düşen taleple petrol fiyatları tarihsel dip seviyelere inmiş, güvenli liman olarak görülen altın fiyatları yükselirken ABD faizleri gerilemiş, diğer emtia fiyatları da düşüş göstermiştir. Küresel piyasalar halen salgına ve uygulanan politikalara fazlasıyla duyarlı olup küresel düzeyde hisse, altın ve petrol fiyatları tam anlamıyla istikrarlı bir görünüme kavuşmuş değildir. Yeni normal dengede güvenli liman arayışı devam etmekte, gelişmekte olan ülkelere sermaye girişi önceki yıllara göre daha kırılgan bir seyir izlemektedir. Küresel ekonomi, zorunlu olarak uygulanan tedbirlerin de etkisiyle önemli ölçüde üretim kaybına uğradı ve 2020 yılının ilk yarısında bazı gelişmiş ülkelerde GSYH, %20'yi aşan oranlarda geriledi. ABD Merkez Bankası (Fed) ve Avrupa Merkez Bankası (AMB) gibi gelişmiş ülke merkez bankalarının yanı sıra gelişmekte olan ülkelerin merkez bankalarının da genişlemeci para politikası uygulamasıyla küresel ekonominin daha keskin daralmasını önüne geçildi. Karantina koşullarının gevşetilmesiyle üretimin küresel düzeyde ilk aşamada hızlı toparlandığı görüldü. Aşı çalışmalarında ilerleme sağlanmasıyla birlikte de salgının öngörülebilir bir vadede kontrol altına alınabileceği görüşü ağırlık kazandı. 2019 yılı sonunda anlaşmaya yakın olunan ticaret savaşları, salgınla birlikte gündemden uzaklaşmış gibi görünse de ABD-Çin gerilimi devam etmektedir. Yılın son ayında AB ile İngiltere arasındaki Brexit görüşmelerinde istenen anlaşmaya varıldı. Aralık ayı Ekonomik Görünüm Raporu'nu yayımlayan OECD, koronavirüs salgınındaki ikinci dalgaya karşın küresel ekonomik görünümün iyileştiği değerlendirmesinde bulundu. Kuruluş, küresel ekonominin bu yılı %4,2 oranında küçülmeyle kapatmasının ardından gelecek sene aynı oranda büyüyeceğini öngörüyor. Türkiye'ye ilişkin 2020 daralma tahmini ise %1,3 olarak belirtildi. Kuruluş, Türkiye'nin 2021 ve 2022 yıllarında sırasıyla %2,9 ve %3,2 büyüyeceğini öngörüyor. Türkiye ekonomisi zincirleşmiş hacim endeksine göre üçüncü çeyrekte yıllık bazda %6,7 ile beklentilerden hızlı büyüme kaydetti. Tüketim ve yatırım harcamaları büyümeyi desteklerken, net ihracat aşağı çaktı. Geçtiğimiz yıl Ekim ayında 2 milyar 737 milyon dolar cari fazla veren Türkiye ekonomisi, Ekim 2020'de 273 milyon dolar cari açık verdi. Ocak-ekim döneminde toplam cari açık 31 milyar dolara ulaştı. Türkiye'nin bütçe açığı yılın ilk 11 ayında yüzde 42 artışla 132 milyar TL oldu. Bütçe Ocak-Kasım döneminde 2,98 milyar TL faiz dışı açık verdi. 2019 Ocak-Kasım döneminde faiz dışı fazla 2,84 milyar TL olmuştu. 2020 yılında USD, TL karşısında %24,9 yükseldi ve bu sebeple TL gelişmekte olan ülkeler arasında en çok değer kaybeden para birimleri arasında yerini aldı. Aralık ayında TÜFE aylık bazda %1,25 yükselirken, yıllık bazda TÜFE %14,60 ile Ağustos 2019'dan bu yana en yüksek seviyesine çıktı. Bu dönemde aylık %2,36 yükselen yurt içi ÜFE yıllık bazda da %25,15 artışla son 18 ayın en yüksek düzeyine ulaştı. TCMB, Mayıs ayında politika faizini %8,25'e kadar çekmiş devamında kademeli artırımlarla son olarak Aralık ayı toplantısında %17 seviyesine yükseltmiştir. Pandemi ile mücadele döneminde Türkiye 10 yıllık hazine tahvil 2020 yılına %12,31 ile başlamış ve yılı %12,90 ile kapatmıştır. BIST-100 ise yıla 1159 ile başlamış ve yılı %27,3 artışla 1476 seviyesinden kapatmıştır.