

**QNB FİNANS PORTFÖY GÜMÜŞ BORSA YATIRIM FONU**

**1 OCAK – 30 HAZİRAN 2021 DÖNEMİNE AİT  
PERFORMANS SUNUŞ RAPORU VE  
YATIRIM PERFORMANSI KONUSUNDA KAMUYA AÇIKLANAN  
BİLGİLERE İLİŞKİN RAPOR**



## QNB FİNANS PORTFÖY GÜMÜŞ BORSA YATIRIM FONU

### YATIRIM PERFORMANSI KONUSUNDA KAMUYA AÇIKLANAN BİLGİLERE İLİŞKİN RAPOR

QNB Finans Portföy Gümüş Borsa Yatırım Fonu'nun ("Fon") 1 Ocak - 30 Haziran 2021 dönemine ait ekteki performans sunuş raporunu Sermaye Piyasası Kurulu'nun VII - 128.5 sayılı Bireysel Portföylerin ve Kolektif Yatırım Kuruluşlarının Performans Sunumuna, Performansa Dayalı Ücretlendirilmesine ve Kolektif Yatırım Kuruluşlarını Notlandırma ve Sıralama Faaliyetlerine İlişkin Esaslar Hakkında Tebliğ'inde ("Tebliğ") yer alan performans sunuş standartlarına ilişkin düzenlemeleri çerçevesinde incelemiş bulunuyoruz.

İncelememiz sadece yukarıda belirtilen döneme ait performans sunuşunu kapsamaktadır. Bunun dışında kalan dönemler için inceleme yapılmamış ve görüş oluşturulmamıştır.

İncelememiz sonucunda Fon'un 1 Ocak - 30 Haziran 2021 dönemine ait performans sunuş raporunun Tebliğ'de belirtilen performans sunuş standartlarına ilişkin düzenlemelere uygun hazırlanmadığı kanaatine varmamıza sebep olacak herhangi bir tespitimiz bulunmamaktadır.

#### *Diğer Husus*

1 Ocak – 30 Haziran 2021 dönemine ait performans sunuş raporunda sunulan ve performans bilgisi hesaplamalarına dayanak teşkil eden finansal bilgiler Türkiye Bağımsız Denetim Standartları'na uygun olarak tam veya sınırlı kapsamlı bağımsız denetime tabi tutulmamıştır.

PwC Bağımsız Denetim ve  
Serbest Muhasebeci Mali Müşavirlik A.Ş.



Talar Gül, SMMM  
Sorumlu Denetçi

İstanbul, 29 Temmuz 2021

**A. TANITICI BİLGİLER**

PORTFÖYE BAKIŞ  
Halka Arz Tarihi : 01/11/2005

**YATIRIM VE YÖNETİME İLİŞKİN BİLGİLER**

30/06/2021 tarihi itibarıyla	
Fon Toplam Değeri	624.273.205
Birim Pay Değeri (TRL)	46,937835

Portföy Dağılımı	
Kıymetli Maden	100,00%
Toplam	100,00%

Fon'un Yatırım Amacı	Portföy Yöneticileri
Fon Finans Portföy Gümüş Borsa Yatırım Fonu endeksini takip etmektedir. Endeks, uluslararası gümüş fiyatını baz alan bir endekstir. Reuters tarafından yayınlanmakta olan XAG=X kodlu uluslararası ABD Doları cinsinden spot gümüş ons fiyatının, bankalar arası para piyasasında oluşan ve Reuters tarafından TRYBB= kodu ile yayınlanan en iyi alış ve TRYBA= kodu ile yayınlanan en iyi satış kotasyonlarının ortalamasından hesaplanan kur ile çarpılması yoluyla bulunan değer Endeks'i oluşturur. Sermaye Piyasası Kurulu'nun 22.03.2012. tarih ve B.02.1.SP.K.0.15-305.241. sayılı izin yazısıyla 26.04.2012 tarihinde Gümüş Borsa Yatırım Fonu'na dönüşmüştür.	Ziya Çakmak Bahar Çakan Sinan Ede Safa Kızıl
En Az Alınabilir Pay Adedi : 1 Adet	
Yatırım Stratejisi	
Fonun temel stratejisi, takip edilen endeksin performansını yansıtmaktır. Fon portföyü, Endeks kapsamındaki varlıkların tam kopyalama yoluyla oluşturulur.	
Yatırım Riskleri	
- Fonun Performans dönemi içindeki risk değeri 7'dir. - Belirtilen risk değeri Fon'un geçmiş performansına göre belirlenmiştir ve Fon'un gelecekteki risk profiline ilişkin güvenilir bir göstere olmayabilir. Risk değeri zaman içinde değişebilir. En düşük risk değeri dahi, bu Fon'a yapılan yatırımın hiçbir risk taşımadığı anlamına gelmez.	

## B. PERFORMANS BİLGİSİ

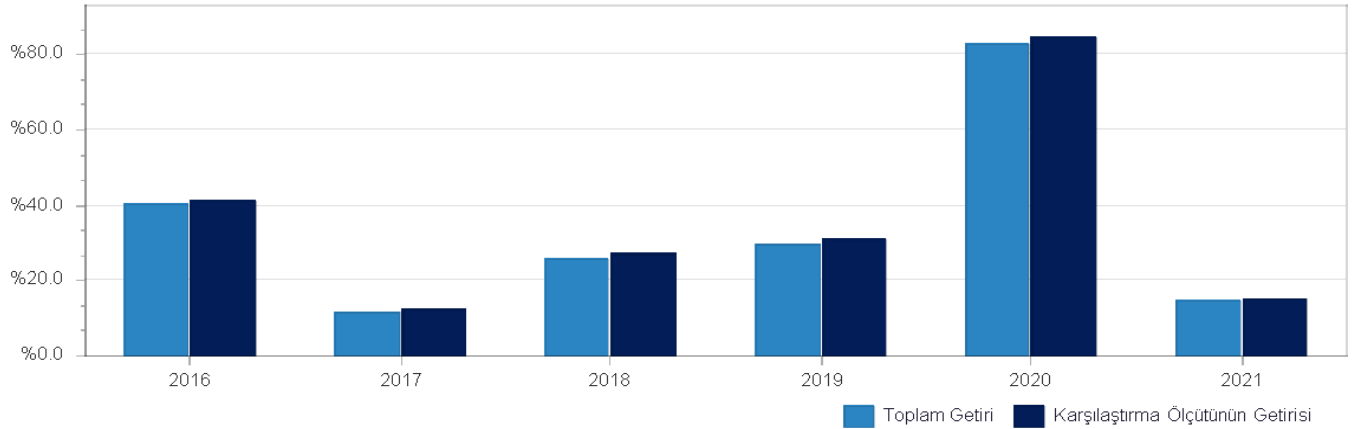
PERFORMANS BİLGİSİ							
YILLAR	Toplam Getiri (%)	Karşılaştırma Ölçütünün Getirisi (%)	Enflasyon Oranı (%) (TÜFE) (*)	Portföyün Zaman İçinde Standart Sapması (%) (**)	Karşılaştırma Ölçütünün Standart Sapması (%) (**)	Bilgi Rasyosu	Sunuma Dahil Dönem Sonu Portföyün Toplam Değeri / Net Aktif Değeri
2016	40,070%	41,325%	8,533%	1,642%	1,6466%	-0,5958	9.877.433,26
2017	11,540%	12,412%	11,920%	1,118%	1,1194%	-0,0779	12.394.459,53
2018	25,768%	26,967%	20,302%	1,973%	1,9808%	-0,0643	12.124.208,96
2019	29,515%	30,676%	11,836%	1,328%	1,3295%	-0,0130	42.621.396,63
2020	82,789%	84,517%	14,599%	2,439%	2,4437%	-0,5371	504.347.750,89
2021 (***)	14,472%	14,951%	8,453%	1,797%	1,8081%	-0,2994	624.273.204,56

(\*) Enflasyon oranı TÜİK tarafından açıklanan 12 aylık TÜFE'nin dönemsel oranıdır.

(\*\*) Portföyün ve karşılaştırma ölçütünün standart sapması dönemdeki günlük getiriler üzerinden hesaplanmıştır.

(\*\*\*) İlgili veriler sene başından itibaren rapor tarihine kadar olan değerleri vermektedir.

### PERFORMANS GRAFİĞİ



GEÇMİŞ GETİRİLER GELECEK DÖNEM PERFORMANSI İÇİN BİR GÖSTERGE SAYILMAZ.

## C. DİPNOTLAR

1) QNB Finans Portföy Yönetimi A.Ş., Sermaye Piyasası Kanunu ve ilgili mevzuat hükümlerine uygun olarak müşterilerle portföy yöneticiliği sözleşmeleri yaparak sermaye piyasası araçlarından oluşan portföy yöneticiliği faaliyetlerinde bulunmak amacıyla, 8 Eylül 2000 tarihinde kurulmuştur. 06.12.2012'de yürürlüğe giren yeni Sermaye Piyasası Kanunu uyarınca 17 Nisan 2015 tarihinde Sermaye Piyasası Kurulu'na portföy yöneticiliği ve yatırım danışmanlığı faaliyetlerinde bulunması uygun görülmüş ve PYS/PY.14-YD.8/325 sayılı Faaliyet Yetki Belgesi verilmiştir. Şirketimiz, ana faaliyet konusu fonların kurulması ve yönetimi olan bir anonim ortaklık haline gelmiştir. Aynı zamanda kurumsal ve bireysel müşterilere portföy yönetim sözleşmesi çerçevesinde vekil sıfatı ile portföy yönetimi hizmeti vermektedir.

2) Fon Portföyü'nün yatırım amacı, yatırımcı riskleri ve stratejisi "Tanıtıcı Bilgiler" bölümünde belirtilmiştir.

3) Fon 31/12/2020 - 30/06/2021 döneminde net %14.47 oranında getiri sağlarken, karşılaştırma ölçütünün getirisi aynı dönemde %14.95 olmuştur. Sonuç olarak Fon'un nispi getirisi %-0.48 olarak gerçekleşmiştir.

Toplam Getiri : Fonun ilgili dönemdeki birim pay değerindeki yüzdesel getiriyi ifade etmektedir.

Karşılaştırma Ölçütünün Getirisi : Fonun karşılaştırma ölçütünün ilgili dönem içerisinde belirtilen varlık dağılımları ile ağırlıklandırarak hesaplanmış olan yüzdesel getirisini ifade etmektedir.

Nispi Getiri : Performans sonu dönemi itibarıyla hesaplanan portföy getiri oranı ile karşılaştırma ölçütünün getiri oranı arasındaki farkı ifade etmektedir.

4) Yönetim ücretleri, vergi, saklama ücretleri ve diğer faaliyet giderlerinin günlük brüt portföy değerine oranının ağırlıklı ortalaması aşağıdaki gibidir.

31/12/2020 - 30/06/2021 döneminde :	Portföy Değerine Oranı (%)	TL Tutar
Fon Yönetim Ücreti	0,001308%	1.464.290,18
Denetim Ücreti Giderleri	0,000004%	4.110,51
Saklama Ücreti Giderleri	0,000551%	616.834,15
Aracılık Komisyonu Giderleri	0,000000%	0,00
Kurul Kayıt Ücreti	0,000054%	60.152,50
Diğer Faaliyet Giderleri	0,000015%	16.724,20
Toplam Faaliyet Giderleri	2.162.111,54	
Ortalama Fon Portföy Değeri	618.558.190,01	
Toplam Faaliyet Giderleri / Ortalama Fon Portföy Değeri	0,349541%	

5) Performans sunum döneminde Fon'a ilişkin yatırım stratejisi değişikliği yapılmamıştır.

Kıstas Dönemi	Kıstas Bilgisi
02/05/2012-...	%100 İstanbul Gümüş Borsa Yatırım Fonu

6) Gelir Vergisi Kanunu'nun geçici 67. maddesi uyarınca Sermaye Piyasası Kanununa göre kurulan menkul kıymetler yatırım fonlarının katılma paylarının ilgili olduğu fona iadesi %10 oranında gelir vergisi tevfiğine tabidir.

7) 2Yılın başında küresel ölçekte hızla devam eden aşı uygulamaları önümüzdeki döneme ilişkin beklentileri olumlu etkilerken, aşı tedarikine yönelik endişeler ile yeni tip korona virüsün yayılımını engellemek amacıyla birçok ülkenin ek kısıtlayıcı önlemler alması iyimser beklentileri sınırlandırdı. Ancak ilerleyen zamanlarda başta Amerika olmak üzere aşı tedarik sorunları aşılmış hizmet sektörleri dahil global olarak hızlı bir büyüme sürecine girilmiştir. Dünya büyüme projeksiyonları özellikle ABD kaynaklı yukarı güncellenmiştir. OECD, ABD ekonomisinin bu yıl %6,9 oranında büyüme kaydedeceğini, Euro Alanı'nın ise %4,3 genişleyeceğini öngörüyor. Öte yandan OECD, Türkiye'ye ilişkin 2021 büyüme tahminini ise %5,9'dan %5,7'ye indirdi. Kuruluş, Türkiye'nin 2022'de %3,4 büyüyeceğini tahmin etmektedir. Ancak bu yılın ilk yarısının sonuna doğru yeni varyantlar salgın risklerini canlı tutmaya devam etmekte. Dolayısıyla, global çapta sürü bağışıklığı kazanılmadığı sürece dünya için hastalık riski sürmektedir. Bu dönemde global ölçekte hem gelişmiş hem de gelişmekte olan ülkelerde en çok üzerinde durulan konu ise artan talep ve zaman zaman da tedarik zinciri sıkıntıları kaynaklı oluşan fiyat artışları, artan emtia fiyatları sebebiyle yükselme eğiliminde olan enflasyondur. FED üyeleri daha önce enflasyonun geçici olduğuna dem vururken özellikle bu yılın ikinci çeyreğinden itibaren daha karışık görüş vermeye başladılar. Enflasyonla mücadele kapsamında beklenenden daha erken faiz artırımını yapılabileceği ve önümüzdeki aylarda varlık alımlarının azaltılmaya başlanabileceği şekilde görüşler artmaya başladı. Öte yandan yılın başından itibaren başta ABD olmak üzere Avrupa ve gelişmekte olan ülkelerde teşvikler devam etmektedir. Yılın başında Biden Başkanlık görevini resmi olarak devraldı. Salgın, iklim değişikliği, ekonomi, ırkçılık ve göç politikalarına yönelik sorunlarla mücadeleye ilişkin kararname imzalayan ABD Başkanı Biden, salgınla mücadele ve ekonomik toparlanma için önerdiği 1,9 trilyon USD'lik kurtarma paketinin detaylarını açıkladı. Daha sonraki aylarda da yardım paketleri açıklanmaya devam etti. Türkiye ekonomisi zincirlenmiş hacim endeksinde göre 2021'in ilk çeyreğinde yıllık bazda %7 ile piyasa beklentilerinin üzerinde bir büyüme kaydetti. Yurt içinde aşılama çalışmaları hızlanırken, 21 Haziran'da gerçekleşen Kabine toplantısında 1 Temmuz'dan itibaren sokağa çıkma kısıtlamasının tamamen kaldırılacağı açıklandı. Rusya da 22 Haziran itibarıyla Türkiye'ye seyahatleri yeniden başlattı. Turizm gelirlerinin bu karardan olumlu etkilenmesi beklenirken Delta varyantının Rusya ve İngiltere başta olmak üzere hızla yayılması yeni endişeleri de beraberinde getiriyor. TCMB, ocak ve şubat aylarında faizi beklendiği gibi %17,00 seviyesinde tutmuştu. Geçtiğimiz mart ayında 100 baz puanlık faiz artırım beklentisine karşın, Merkez Bankası 200 baz puanlık artırım kararı ile faiz %19,00'a yükseltmişti. Nisan ayında gerçekleşen PPK toplantısı yeni TCMB başkanı Şahap Kavcıoğlu döneminin ilk toplantısı oldu. TCMB PPK piyasa beklentisine paralel şekilde %19 olan politika faizini değiştirmede. TCMB Para Politikası Kurulu, mayıs ve haziran aylarında gerçekleşen toplantılarında da benzer şekilde politika faizini değiştirmeyerek %19 seviyesinde tuttu. TCMB'nin 17 Haziran tarihinde gerçekleştirdiği toplantıya ilişkin yayımladığı metinde, enflasyonun kısa dönemde başta emtia fiyatları olmak üzere arz ve talep yönlü çeşitli unsurların etkisiyle oynak bir seyir izleyeceği belirtildi. TCMB, politika duruşunun enflasyon gelişmeleri ve enflasyon beklentileri dikkate alınarak dezenflasyon sürecini en kısa sürede tesis edecek ve orta vadeli hedeflere ulaşıncaya kadar bunun sürekliliğini sağlayacak bir sıkılık düzeyinde belirlenmeye devam edileceğini vurguladı. 2021 yılı mayıs ayında bir önceki aya göre %0,89, bir önceki yılın aralık ayına göre %6,39, bir önceki yılın aynı ayına göre %16,59 ve on iki aylık ortalamalara göre %14,13 artış gerçekleşti. Bu dönemde yıllık TÜFE-ÜFE enflasyonu ise yükselişini sürdürerek %38,33 ile son 2,5 yılın zirvesine ulaştı. 2021 yılının 1. Yarısında TL, USD karşısında yılbaşına göre %15 değer kaybederek 8.70 seviyesinden kapattı. Böylece TL gelişmekte olan ülkeler arasında en çok değer kaybeden para birimleri arasında başlarda yerini aldı. Öte yandan Türkiye 10 yıllık hazine tahvili 2021 yılına %13,05 ile başlamış ve ilk yarı yılı %17,38 ile kapatmıştır. BIST-100 ise yıla 1476 ile başlamış ve haziran sonunda %15 düşüşle 1356 seviyesinden kapatmıştır. Genel olarak 2021 yılının ilk yarısı TL varlıklar açısından zayıf geçmiştir.