

Finans Portföy Amerikan Doları Yabancı Borsa Yatırım Fonu'NA AİT PERFORMANS SUNUM RAPORU**A. TANITICI BİLGİLER**PORTFÖYE BAKIŞ
Halka Arz Tarihi : 25/04/2012**YATIRIM VE YÖNETİME İLİŞKİN BİLGİLER**

29/12/2017 tarihi itibarıyla	
Fon Toplam Değeri	23,552,183
Birim Pay Değeri (TRL)	368.002853
Portföy Dağılımı	
Döviz	-

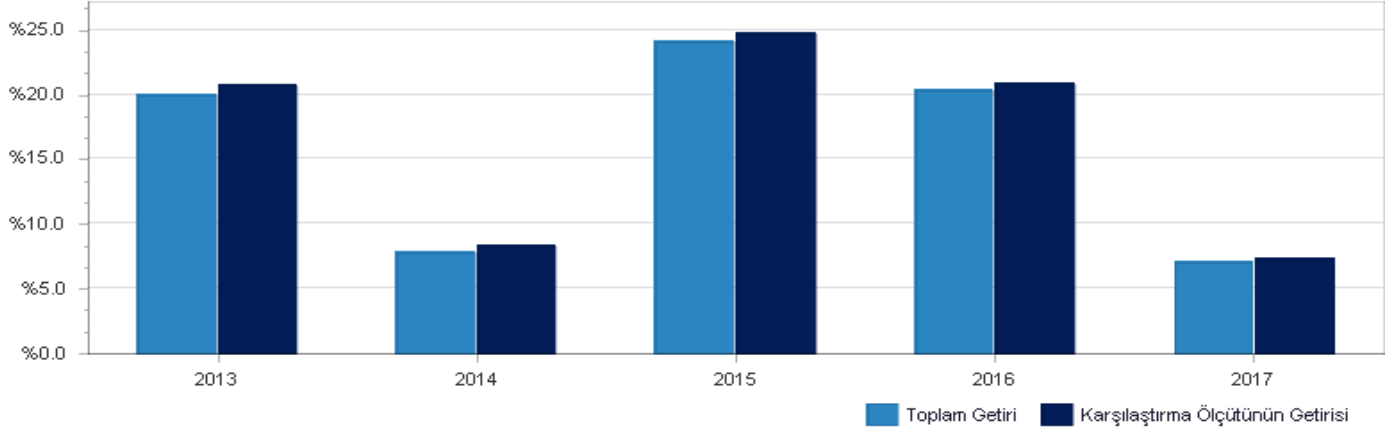
Fon'un Yatırım Amacı	Portföy Yöneticileri
Fon Finans Portföy Amerikan Doları Yabancı Borsa Yatırım Fonu endeksini takip etmektedir.	Murat İnce
En Az Alınabilir Pay Adedi : 1 Adet	
Yatırım Stratejisi	
Fonun temel stratejisi, takip edilen endeksin performansını yansıtmaktır. Fon portföyü, Endeks kapsamındaki varlıkların tam kopyalama yoluyla oluşturulur.	
Yatırım Riskleri	
- Fonun Performans dönemi içindeki risk değeri 5'dir. - Belirtilen risk değeri Fon'un geçmiş performansına göre belirlenmiştir ve Fon'un gelecekteki risk profiline ilişkin güvenilir bir göstergesi olmayabilir. Risk değeri zaman içinde değişebilir. En düşük risk değeri dahi, bu Fon'a yapılan yatırımın hiçbir risk taşımadığı anlamına gelmez.	

B. PERFORMANS BİLGİSİ

PERFORMANS BİLGİSİ							
YILLAR	Toplam Getiri (%)	Karşılaştırma Ölçütünün Getirisi (%)	Enflasyon Oranı (%) (TÜFE) (*)	Portföyün Zaman İçinde Standart Sapması (%) (**)	Karşılaştırma Ölçütünün Standart Sapması (%) (**)	Bilgi Rasyosu	Sunuma Dahil Dönem Sonu Portföyün Toplam Değeri / Net Aktif Değeri
2013	19.958%	20.668%	7.400%	0.612%	0.6119%	-0.1216	6,411,498.88
2014	7.743%	8.261%	8.170%	0.639%	0.6377%	-0.0922	11,513,198.23
2015	24.048%	24.754%	8.808%	1.622%	0.8068%	0.0055	15,710,118.88
2016	20.387%	20.864%	8.533%	0.667%	0.6673%	-0.2162	15,474,264.36
2017	7.017%	7.464%	11.920%	0.801%	0.8014%	-0.2621	23,552,182.62

(*) Enflasyon oranı TÜİK tarafından açıklanan 12 aylık TÜFE'nin dönemsel oranıdır.

(**) Portföyün ve karşılaştırma ölçütünün standart sapması dönemdeki günlük getiriler üzerinden hesaplanmıştır.

PERFORMANS GRAFİĞİ

GEÇMİŞ GETİRİLER GELECEK DÖNEM PERFORMANSI İÇİN BİR GÖSTERGE SAYILMAZ.

C. DİPNOTLAR

1) Finans Portföy Yönetimi A.Ş., Sermaye Piyasası Kanunu ve ilgili mevzuat hükümlerine uygun olarak müşterilerle portföy yöneticiliği sözleşmeleri yaparak sermaye piyasası araçlarından oluşan portföy yöneticiliği faaliyetlerinde bulunmak amacıyla, 8 Eylül 2000 tarihinde kurulmuştur. 06.12.2012'de yürürlüğe giren yeni Sermaye Piyasası Kanunu uyarınca 17 Nisan 2015 tarihinde Sermaye Piyasası Kurulu'na portföy yöneticiliği ve yatırım danışmanlığı faaliyetlerinde bulunması uygun görülmüş ve PYS/PY.14-YD.8/325 sayılı Faaliyet Yetki Belgesi verilmiştir. Şirketimiz, ana faaliyet konusu fonların kurulması ve yönetimi olan bir anonim ortaklık haline gelmiştir. Aynı zamanda kurumsal ve bireysel müşterilere portföy yönetim sözleşmesi çerçevesinde vekil sıfatı ile portföy yönetimi hizmeti vermektedir.

2) Fon Portföyü'nün yatırım amacı, yatırımcı riskleri ve stratejisi "Tanıtıcı Bilgiler" bölümünde belirtilmiştir.

3) Fon 02/01/2017 - 29/12/2017 döneminde net %7.02 oranında getiri sağlarken, karşılaştırma ölçütünün getirisini aynı dönemde %7.26 olmuştur. Sonuç olarak Fon'un nispi getirisi %0.25 olarak gerçekleşmiştir.

Toplam Getiri : Fonun ilgili dönemdeki birim pay değerindeki yüzdesel getiriyi ifade etmektedir.

Karşılaştırma Ölçütünün Getirisini : Fonun karşılaştırma ölçütünün ilgili dönem içerisinde belirtilen varlık dağılımları ile ağırlıklandırılarak hesaplanmış olan yüzdesel getirisini ifade etmektedir.

Nispi Getiri : Performans sonu dönemi itibarıyla hesaplanan portföy getiri oranı ile karşılaştırma ölçütünün getiri oranı arasındaki farkı ifade etmektedir.

4) Yönetim ücretleri, vergi, saklama ücretleri ve diğer faaliyet giderlerinin günlük brüt portföy değerine oranının ağırlıklı ortalaması aşağıdaki gibidir.

02/01/2017 - 29/12/2017 döneminde :	Portföy Değerine Oranı (%)	TL Tutar
Fon Yönetim Ücreti	0.043412%	100,982.58
Denetim Ücreti Giderleri	0.003917%	9,110.44
Saklama Ücreti Giderleri	0.009579%	22,281.65
Araçlık Komisyonu Giderleri	0.000000%	0.24
Kurul Kayıt Ücreti	0.002508%	5,833.50
Diğer Faaliyet Giderleri	0.003556%	8,270.65
Toplam Faaliyet Giderleri		146,479.06
Ortalama Fon Portföy Değeri		27,259,202.91
Toplam Faaliyet Giderleri / Ortalama Fon Portföy Değeri		0.537356%

5) Performans sunum döneminde Fon'a ilişkin yatırım stratejisi değişikliği yapılmamıştır

Kıstas Dönemi	Kıstas Bilgisi
02/05/2012-15/01/2017	%100 A.B.D. Kısa vadeli Hazine Bonosu Endeksi
16/01/2017-...	%100 Finans Portföy Amerikan Doları Yabancı Borsa Yatırım Fonu Endeksi

6) Gelir Vergisi Kanunu'nun geçici 67. maddesi uyarınca Sermaye Piyasası Kanununa göre kurulan menkul kıymetler yatırım fonlarının katılma paylarının ilgili olduğu fona iadesi %10 oranında gelir vergisi tevfiğatına tabidir.

7) TL yıl sonuna doğru gerek yabancıların tatil sebebiyle olmayışı gerekse de ABD ile vize krizinin çözüldüğü açıklamalarıyla gevşeyerek yılı 3.77 USD/TL olarak kapattı. Bu da yılbaşından bu yana %6.1'lük bir değer kaybını ifade etmektedir. Avrupa ile ilişkilerimizde de toparlanma işaretleri görülmekte. Bu gelişmeler genel olarak TL açısından olumlu görünmektedir. Eylül ayından itibaren TL'nin faizinin düşük olması ve vize krizi gibi yurtdışı kaynaklı yaşadığımız problemler sebebiyle TL baskı altında idi. Bu dönemde TCMB'nin faizi 50 baz puan arttırmış olması, küresel risk iştahının yüksek seyrettiği, siyasi risk priminin azaldığı bir ortamda TL açısından yeni yıla başlarken rahatlatıcı olabilir. BIST ise yılı TL bazında %47.6 artışla 115.333 gibi rekor seviyeden kapayarak son aylarda benzer ülke borsalarından çok daha iyi bir performans göstermiştir. 2017 senesinde Türk hisse senetleri ("MSCI Türkiye") %34.7 değer kazanarak gelişen ülke hisselerinden %0.4, içinde bulunduğumuz Orta Avrupa – Rusya – Afrika – Körfez grubundan ("EMEA GOÜ") %13.9 pozitif ayrıştı. Hükümetin bu yılın mart ayı itibarıyla ekonomiyi desteklemek amacıyla uygulamaya koyduğu politikalarından Kredi Garanti Fonu (KGF), ekonomik büyümeye tek başına 1.5-2 puana yakın destek sağladığı tahmin ediliyor. 2017 yılını Türkiye'nin %7 gibi güçlü bir büyüme ile kapatacağı tahmin edilmektedir. Küresel olarak da büyüme 2017'de ciddi bir ivme yakaladı ve bu ivmenin azalmasına dair bir işaret görülmemektedir. IMF'ye göre 2018 yılı GOÜ büyümesi %4,9 olacaktır (2017 için %4,6). Global olarak özellikle de gelişmekte olan ülkelerin hisse piyasasına ilgi bu sebeple sürmektedir. Global piyasalarda yaşanan bu olumlu hava Türkiye'ye de pozitif yansımaktadır. 2017 yılında Türkiye'nin makro ekonomik göstergileri açısından bakıldığında en zayıf noktası enflasyon olmuştur. 2017 yılı başında %8.3 beklenen enflasyon gerek güçlü büyümenin etkisi gerekse TL'deki baskı sebebiyle %11.92 seviyesinde yılı kapatmıştır (baz yılı 2003'den beri en yüksek gerçekleşme). Yavaşlayan büyümenin de etkisiyle 2018 yılında enflasyonun kontrol altına alınacağını ve yılı 9-9.5% seviyelerinde kapatacağı tahmin edilmektedir. Yıl genelinde enflasyon ve siyasi riskler sebebiyle en yüksek 13.18% seviyesini gören 10 yıllık faizler yılı sene başına göre 34 baz puan artışla 11.74 seviyesinden kapatmıştır. Global olarak 2017 yılında genel olarak piyasalara hakim olan risk iştahı, 2018 başlarında da bizimle olacak gibi gözükmemektedir. Yüksek büyüme oranı yüksek enflasyon getirmediği görülmüş ve bu anlamda en önemli konu enflasyon olmaya devam etmektedir. 2018 yılında gelişmiş ülkelerin merkez banklarından sınırlı faiz arttırımı beklenmektedir. Fed açısından beklenti 2-3 faiz arttırımı arasında değişmekle birlikte ECB açısından 2018 faiz arttırımına hazırlık yılı olacak gibi görünmektedir. Beklentimiz genel olarak gelişen ülke para birimlerinde değerlenme, görece yüksek faize sahip ülkelere para girişi (carry trade) ve borsa endekslerinde iyimser havanın devamı niteliğindedir.

D. İLAVE BİLGİLER VE AÇIKLAMALAR

1) Tüm dönemler için portföy ve karşılaştırma ölçütünün birikimli getiri oranı

Dönemler	Portföy Net Getiri	Portföy Brüt Getiri	Karşılaştırma Ölçütü	Nispi Getiri
02/01/2013 - 31/12/2013	20.44%	20.88%	21.16%	-0.72%
02/01/2014 - 31/12/2014	7.74%	8.14%	8.26%	-0.52%
02/01/2015 - 31/12/2015	24.05%	24.50%	24.75%	-0.71%
04/01/2016 - 30/12/2016	20.39%	20.83%	20.86%	-0.48%
02/01/2017 - 15/01/2017	8.12%	8.13%	8.05%	0.07%
16/01/2017 - 29/12/2017	-1.02%	-0.67%	-0.73%	-0.29%

2) Portföy ve Karşılaştırma Ölçütü / Eşik Değeri için Risk Ölçümleri

Dönemler	Takip Hatası	Beta
02/01/2013 - 31/12/2013	0.0031	0.9999
02/01/2014 - 31/12/2014	0.0033	1.0016
02/01/2015 - 31/12/2015	0.2160	1.1060
04/01/2016 - 30/12/2016	0.0012	1.0000
02/01/2017 - 15/01/2017	0.0051	1.0000
16/01/2017 - 29/12/2017	0.0680	0.8196

3) Performans bilgisi tablosunda rapor dönemi portföy ve karşılaştırma ölçütü / eşik değeri standart sapmasına yer verilmiştir. (Günlük verilerden hareketle hesaplanmıştır)

Yıllar	Portföy		Karşılaştırma Ölçütü	
	Getiri	Standart Sapma	Getiri	Standart Sapma
2013	19.96%	0.61%	20.67%	0.61%
2014	7.74%	0.64%	8.26%	0.64%
2015	24.05%	1.62%	24.75%	0.81%
2016	20.39%	0.67%	20.86%	0.67%
2017	7.02%	0.80%	7.26%	0.79%