

**QNB FİNANS PORTFÖY
EUROBOND (DÖVİZ) BORÇLANMA ARAÇLARI FONU**

**1 OCAK- 31 ARALIK 2022 DÖNEMİNE AİT
PERFORMANS SUNUŞ RAPORU VE
YATIRIM PERFORMANSI KONUSUNDA KAMUYA
AÇIKLANAN BİLGİLERE İLİŞKİN RAPOR**



**QNB FİNANS PORTFÖY
EUROBOND (DÖVİZ) BORÇLANMA ARAÇLARI FONU**

**YATIRIM PERFORMANSI KONUSUNDA
KAMUYA AÇIKLANAN BİLGİLERE İLİŞKİN RAPOR**

QNB Finans Portföy Eurobond (Döviz) Borçlanma Araçları Fonu' nun ("Fon") 1 Ocak - 31 Aralık 2022 dönemine ait ekteki performans sunuş raporunu Sermaye Piyasası Kurulu'nun VII - 128.5 sayılı Bireysel Portföylerin ve Kolektif Yatırım Kuruluşlarının Performans Sunumuna, Performansa Dayalı Ücretlendirilmesine ve Kolektif Yatırım Kuruluşlarını Notlandırma ve Sıralama Faaliyetlerine İlişkin Esaslar Hakkında Tebliğ'inde ("Tebliğ") yer alan performans sunuş standartlarına ilişkin düzenlemeleri çerçevesinde incelemiş bulunuyoruz.

İncelememiz sadece yukarıda belirtilen döneme ait performans sunuşunu kapsamaktadır. Bunun dışında kalan dönemler için inceleme yapılmamış ve görüş oluşturulmamıştır.

Görüşümüze göre 1 Ocak- 31 Aralık 2022 dönemine ait performans sunuş raporu Fon'un performansını Tebliğ'de belirtilen performans sunuş standartlarına ilişkin düzenlemelere uygun olarak doğru bir biçimde yansıtmaktadır.

Diğer Husus

Fon'un 31 Aralık 2022 tarihi itibarıyla kamuya açıklanmak üzere ayrıca hazırlanacak yıllık finansal tabloları üzerindeki bağımsız denetim çalışmalarımız henüz tamamlanmamış olup; söz konusu finansal tablolara ilişkin bağımsız denetim çalışmalarımızın tamamlanmasını müteakiben finansal tablolara ilişkin bağımsız denetçi raporumuz ayrıca tanzim edilecektir.

PwC Bağımsız Denetim ve
Serbest Muhasebeci Mali Müşavirlik A.Ş.



Talar Gül, SMMM
Sorumlu Denetçi

İstanbul, 30 Ocak 2023

A. TANITICI BİLGİLER

 PORTFÖYE BAKIŞ
 Halka Arz Tarihi : 26/01/2005

YATIRIM VE YÖNETİME İLİŞKİN BİLGİLER

31/12/2022 tarihi itibarıyla (*)	
Fon Toplam Değeri	496.149.467
Birim Pay Değeri (TRL)	0,217998
Yatırımcı Sayısı	2.423
Tedavül Oranı (%)	22,76%
Portföy Dağılımı	
Borçlanma Araçları	99,30%
- Devlet Tahvili / Hazine Bonosu	83,36%
- Özel Sektör Borçlanma Araçları	11,81%
- Kamu Kira Sertifikası	4,14%
Teminat	0,46%
Takasbank Para Piyasası İşlemleri	0,23%
Toplam	100,00%

Fon'un Yatırım Amacı	Portföy Yöneticileri
Fon toplam değerinin en az %80'i devamlı olarak yerli ve yabancı kamu ve özel sektör dış borçlanma araçlarına (Eurobond) yatırılacaktır. Ancak, fon portföyüne fon toplam değerinin en fazla %20'si oranında yabancı para ve sermaye piyasası araçları dâhil edilebilir.	Ziya Çakmak Bahar Çakan Sinan Ede Safa Kızıl Eyyüp Par
En Az Alınabilir Pay Adedi : 1 Adet	

Yatırım Stratejisi
Fon toplam değerinin en az %80'i devamlı olarak yerli ve yabancı kamu ve özel sektör dış borçlanma araçlarına (Eurobond) yatırılacaktır.
Yatırım Riskleri

Fonun Performans dönemi içindeki risk değeri 6'dır. - Belirtilen risk değeri Fon'un geçmiş performansına göre belirlenmiştir ve Fon'un gelecekteki risk profiline ilişkin güvenilir bir gösterge olmayabilir. Risk değeri zaman içinde değişebilir. En düşük risk değeri dahi, bu Fon'a yapılan yatırımın hiçbir risk taşımadığı anlamına gelmez. Fonun maruz kalabileceği riskler şunlardır:1) Piyasa Riski: Piyasa riski ile borçlanmayı temsil eden finansal araçların, ortaklık paylarının, diğer menkul kıymetlerin, döviz ve döviz endeksli finansal araçlara dayalı türev sözleşmelere ilişkin taşınan pozisyonların değerinde, faiz oranları, ortaklık payı fiyatları ve döviz kurlarındaki dalgalanmalar nedeniyle meydana gelebilecek zarar riski ifade edilmektedir. Söz konusu risklerin detaylarına aşağıda yer verilmektedir:a- Faiz Oranı Riski: Fon portföyüne faize dayalı varlıkların (borçlanma aracı, ters repo vb) dahil edilmesi halinde, söz konusu varlıkların değerinde piyasalarda yaşanabilecek faiz oranları değişimleri nedeniyle oluşan riski ifade eder.b- Kur Riski: Fon portföyüne yabancı para cinsinden varlıkların dahil edilmesi halinde, döviz kurlarında meydana gelebilecek değişiklikler nedeniyle Fon'un maruz kalacağı zarar olasılığını ifade etmektedir.c- Ortaklık Payı Fiyat Riski: Fon portföyüne ortaklık payı dahil edilmesi halinde, Fon portföyünde bulunan ortaklık paylarının fiyatlarında meydana gelebilecek değişiklikler nedeniyle portföyün maruz kalacağı zarar olasılığını ifade etmektedir.2) Karşı Taraf Riski: Karşı tarafın sözleşmeden kaynaklanan yükümlülüklerini yerine getirmek istememesi ve/veya yerine getirememesi veya takas işlemlerinde ortaya çıkan aksaklıklar sonucunda ödemenin yapılamaması riskini ifade etmektedir. 3) Likidite Riski: Fon portföyünde bulunan finansal varlıkların istenildiği anda piyasa fiyatından nakde dönüştürülebilmesi halinde ortaya çıkan zarar olasılığıdır.4) Kaldıraç Yaratan İşlem Riski: Fon portföyüne türev araç (vadeli işlem ve opsiyon sözleşmeleri), saklı türev araç, swap sözleşmesi, varant, sertifika dahil edilmesi, ileri valörlü tahvil/bono ve altın alım işlemlerinde ve diğer herhangi bir yöntemle kaldıraç yaratan benzeri işlemlerde bulunulması halinde, başlangıç yatırımı ile başlangıç yatırımının üzerinde pozisyon alınması sebebi ile fonun başlangıç yatırımından daha yüksek zarar kaydedebilme olasılığı kaldıraç riskini ifade eder.5) Operasyonel Risk: Operasyonel risk, fonun operasyonel süreçlerindeki aksamalar sonucunda zarar oluşması olasılığını ifade eder. Operasyonel riskin kaynakları arasında kullanılan sistemlerin yetersizliği, başarısız yönetim, personelin hatalı ya da hileli işlemleri gibi kurum içi etkenlerin yanı sıra doğal afetler, rekabet koşulları, politik rejim değişikliği gibi kurum dışı etkenler de olabilir.6) Yoğunlaşma Riski: Belli bir varlığa ve/veya vadeye yoğun yatırım yapılması sonucu fonun bu varlığın ve vadenin içerdiği risklere maruz kalmasıdır.7) Korelasyon Riski: Farklı finansal varlıkların piyasa koşulları altında belirli bir zaman dilimi içerisinde aynı anda değer kazanması ya da kaybetmesine paralel olarak, en az iki farklı finansal varlığın birbirleri ile olan pozitif veya negatif yönlü ilişkileri nedeniyle doğabilecek zarar ihtimalini ifade eder.8) Yasal Risk: Fonun halka arz edildiği dönemden sonra mevzuatta ve düzenleyici otoritelerin düzenlemelerinde meydana gelebilecek değişikliklerden olumsuz etkilenmesi riskidir.

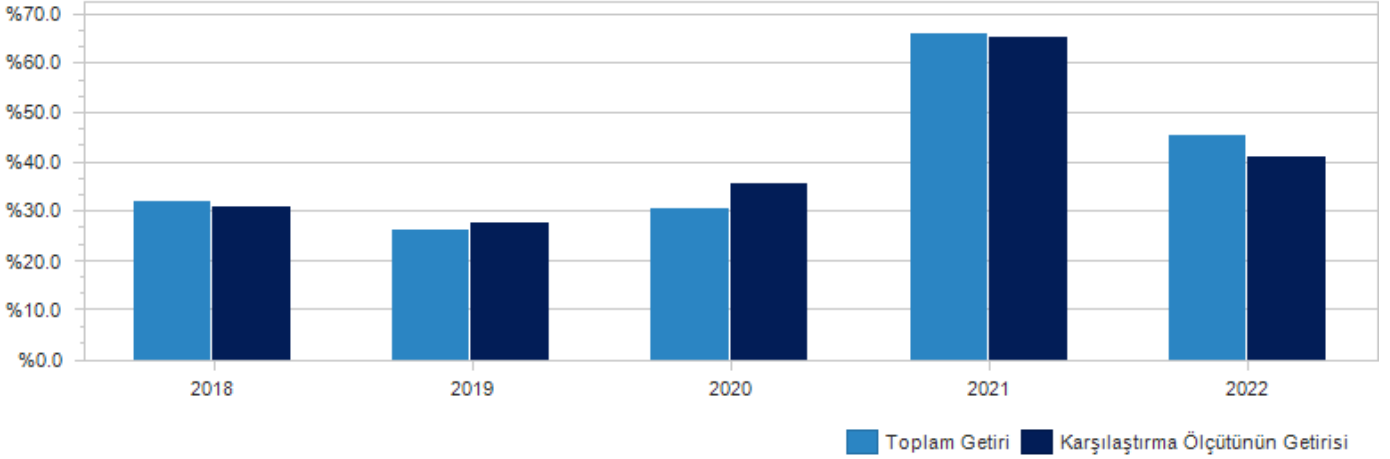
(*) 31 Aralık 2022 ve 1 Ocak 2023 tarihlerinin tatil günü olması sebebi ile 31 Aralık 2022 sonu ile hazırlanan performans raporlarında 2 Ocak 2023 tarihinde geçerli olan 30 Aralık 2022 tarihi ile oluşturulan Fon Portföy Değeri ve Net Varlık Değeri tablolarındaki değerler kullanılmıştır.

B. PERFORMANS BİLGİSİ

PERFORMANS BİLGİSİ							
YILLAR	Toplam Getiri (%)	Karşılaştırma Ölçütünün Getirisi (%)	Enflasyon Oranı (%) (TÜFE) (*)	Portföyün Zaman İçinde Standart Sapması (%) (**)	Karşılaştırma Ölçütünün Standart Sapması (%) (**)	Bilgi Rasyosu	Sunuma Dahil Dönem Sonu Portföyün Toplam Değeri / Net Aktif Değeri
2018	32,013%	31,172%	20,302%	1,242%	1,1893%	0,0153	23.418.587,89
2019	26,485%	27,941%	11,836%	0,662%	0,6627%	-0,0241	42.988.395,62
2020	30,778%	35,783%	14,599%	0,708%	0,8215%	-0,0315	148.348.361,73
2021	66,166%	65,256%	36,081%	2,043%	1,8446%	0,0211	284.064.168,60
2022	45,539%	41,017%	64,270%	0,594%	0,7573%	0,0306	496.149.466,67

(*) Enflasyon oranı TÜİK tarafından açıklanan 12 aylık TÜFE'nin dönemsel oranıdır.

(**) Portföyün ve karşılaştırma ölçütünün standart sapması dönemdeki günlük getiriler üzerinden hesaplanmıştır.

PERFORMANS GRAFİĞİ

GEÇMİŞ GETİRİLER GELECEK DÖNEM PERFORMANSI İÇİN BİR GÖSTERGE SAYILMAZ.

C. DİPNOTLAR

1) QNB Finans Portföy Yönetimi A.Ş., Sermaye Piyasası Kanunu ve ilgili mevzuat hükümlerine uygun olarak müşterilerle portföy yöneticiliği sözleşmeleri yaparak sermaye piyasası araçlarından oluşan portföy yöneticiliği faaliyetlerinde bulunmak amacıyla, 8 Eylül 2000 tarihinde kurulmuştur. 06.12.2012'de yürürlüğe giren yeni Sermaye Piyasası Kanunu uyarınca 17 Nisan 2015 tarihinde Sermaye Piyasası Kurulu'na portföy yöneticiliği ve yatırım danışmanlığı faaliyetlerinde bulunması uygun görülmüş ve PYS/PY.14-YD.8/325 sayılı Faaliyet Yetki Belgesi verilmiştir. Şirketimiz, ana faaliyet konusu fonların kurulması ve yönetimi olan bir anonim ortaklık haline gelmiştir. Aynı zamanda kurumsal ve bireysel müşterilere portföy yönetim sözleşmesi çerçevesinde vekil sıfatı ile portföy yönetimi hizmeti vermektedir.

2) Fon Portföyü'nün yatırım amacı, yatırımcı riskleri ve stratejisi "Tanıtıcı Bilgiler" bölümünde belirtilmiştir.

3) Fon 01/01/2022 - 30/12/2022 döneminde net %45.54 oranında getiri sağlarken, karşılaştırma ölçütünün getirisi aynı dönemde %41.02 olmuştur. Sonuç olarak Fon'un nispi getirisi %4.52 olarak gerçekleşmiştir.

Toplam Getiri : Fonun ilgili dönemdeki birim pay değerindeki yüzdesel getiriyi ifade etmektedir.

Karşılaştırma Ölçütünün Getirisi : Fonun karşılaştırma ölçütünün ilgili dönem içerisinde belirtilen varlık dağılımları ile ağırlıklandırarak hesaplanmış olan yüzdesel getirisini ifade etmektedir.

Nispi Getiri : Performans sonu dönemi itibariyle hesaplanan portföy getiri oranı ile karşılaştırma ölçütünün getiri oranı arasındaki farkı ifade etmektedir.

4) Yönetim ücretleri, vergi, saklama ücretleri ve diğer faaliyet giderlerinin günlük brüt portföy değerine oranının ağırlıklı ortalaması aşağıdaki gibidir.

01/01/2022 - 30/12/2022 döneminde :	Portföy Değerine Oranı (%)	TL Tutar
Fon Yönetim Ücreti	0,003326%	4.655.526,65
Denetim Ücreti Giderleri	0,000011%	15.834,00
Saklama Ücreti Giderleri	0,000345%	483.358,99
Aracılık Komisyonu Giderleri	0,000061%	85.842,57
Kurul Kayıt Ücreti	0,000057%	79.835,99
Diğer Faaliyet Giderleri	0,000297%	415.521,85
Toplam Faaliyet Giderleri	5.735.920,05	
Ortalama Fon Portföy Değeri	383.483.882,41	
Toplam Faaliyet Giderleri / Ortalama Fon Portföy Değeri	1,495740%	

5) SPK tebliğ gereği dönüşüm kapsamında strateji değişikliği 26/10/2015 tarihinde yapılmıştır.

Fonun Karşılaştırma ölçütü yatırım stratejisine uygun olarak belirlenmektedir.

Kıstas Dönemi	Kıstas Bilgisi
26/10/2015-...	%10 BIST-KYD Repo (Brüt) + %90 BIST-KYD Kamu Eurobond USD (TL)

6) Gelir Vergisi Kanunu'nun geçici 67. maddesi uyarınca Sermaye Piyasası Kanununa göre kurulan menkul kıymetler yatırım fonlarının katılma paylarının ilgili olduğu fona iadesi %10 oranında gelir vergisi tevfiğine tabidir.

7) Pandemi tarafında aşılma sayılarının ve dozların artış göstermeye başlaması ile birlikte 2021 yılındaki etkileri görece hafiflemiş ve ikinci plana atılmaya başlanmıştır. 2022 yılının başında ortaya çıkan farklı varyantlar nedeniyle bir miktar tedirginlik yaşanmış olsa da ölüm oranlarının görece düşük kalmasıyla birlikte hem küresel ticaret hem de finansal piyasalar özelindeki etkileri sınırlı kalmıştır. Bununla birlikte, belki de pandemiyi gidışat anlamında takip edilen en önemli çözümler Çin tarafından uygulanan "Sıfır Vaka" politikası olmuştur. Uygulanan sıkı politika ve çözümleri sayesinde, küresel ticaretin görünümü izlenmeye devam edilmiştir. Yarıyılın son zamanlarında vaka sayılarındaki azalmaya paralel olarak ticari aktivitenin tekrardan canlanmaya başladığı görülmektedir. Özellikle konjonktürel olarak resesyon riskinin konuşulmaya başlanmasıyla birlikte Çin'in yeniden açılma zamanlaması küresel ekonominin de gidışatını belirleyecek en önemli faktörlerden biri olmaya devam edecektir. Yılın ilk yarısında devam etmekte olan pandemi dışında küresel ekonomik görünümü etkileyen en önemli gelişme kuşkusuz Rusya-Ukrayna jeopolitik gerginliğin savaşta evrilmiş olmasıdır. Şubat ayının sonunda başlayan sıcak çatışma sonrasında, büyüyen ve derinleşen durumun karşısında özellikle Batı tarafından atılan adımlar ve uygulamalar ile birlikte küresel ticaret bir darbe daha yemiştir. Endüstriyel ve enerji emtialarının tedarik sıkıntısı ve paralelinde fiyatlarındaki artışla birlikte, 2021 yılındaki emtia "süper döngü" temasının devamı niteliğinde bir dönem yaşanmıştır. Fakat, yarıyılın sonlarına doğru emtialar içerisinde bir ayrışma yaşanarak, endüstriyel emtia fiyatlarında resesyon endişeleri ile birlikte aşağı yönlü fiyatlamaya başlanırken, enerji emtialarında ise Rus petrol-doğalgaz alımlarına uygulanan ek yaptırımlar ve Gazprom'un tedariki kesmesiyle birlikte yukarı yönlü fiyatlamalar gerçekleşmiştir. Böylelikle, 6-aylık dönemde Brent petrol fiyatları yaklaşık %60 yükselirken, doğalgaz fiyatları ise yaklaşık %80 artış göstermiştir.1Ç22 büyüme oranlarına bakıldığında zaman mevsimsellikten arındırılmış reel OECD ortalaması yıllık %4.4 ve çeyreklik %0.3 olarak gerçekleşmiştir. 2021 yılının son iki çeyreğinden itibaren baz etkisinden dolayı başlayan normalleşme trendinin devam ettiği görülmektedir. 2020 ortalaması ise çeyreklik bazda %0.7 artışa işaret ederken, yıllık bazda %4.5 artış kaydedmiştir. Çin ise, çeyreklik (yıllık) %1.3 (%4.8) büyüme ile ortalamasının üzerinde performansını sürdürmektedir. Küresel ekonominin itici gücü olmaya devam etmiştir. ABD ekonomisinin 1Ç22 büyüme performansına bakıldığında zaman ise, çeyreklik (yıllık) bazda %0.4 (%3.5) büyüyerek çeyreklik anlamda ekonomi daralmıştır. Türkiye ise gevşek para politikası neticesinde ekonomi çeyreklik bazda %1.2 artış göstermişken, yıllık bazda da %7.4 artış göstermiştir. OECD'nin Haziran '22 revizyonunda, küresel büyüme beklentisini önceki %4.46 seviyesinden %3 düzeyine indirmiştir. Üretim ve Hizmet PMI seviyelerine de bakıldığında zaman ise gittikçe 50 eşik değerinin altına yakınsamaların başladığı görülmektedir. Rusya-Ukrayna savaşı, Çin'in "sıfır vaka" politikası ve beraberindeki tedarik zincirleri gerekçeleri olarak gösterilmiştir. Bu gerekçelerin geçerliliğinin yanında, FED başta olmak üzere merkez bankaları tarafından enflasyonla mücadele kapsamında atılan sıkı para politikası adımları da küresel yavaşlamayı destekleyici gelişmelerden biri olmaktadır. Gelen her yeni enflasyon verisi bir önceki ayın üzerinde olmaya devam ettiği bir yarıyıl sonunda, majör merkez bankalarının sıkı para politikasına geçiş sonrasında talep üzerinde harcama kanalındaki yavaşlama hedefine de, savaşa bağlı tedarik sıkıntılarının devam etmesiyle birlikte enflasyonist ortamın deflasyonist ortama evrilmesi beklendiği kadar hızlı olmayacaktır. Bununla birlikte, yavaşlayan ekonomi ve enflasyonist ortamın devamlılığı beklentisi altında, küresel bir stagflasyon riski konuşulmaya başlanmıştır. Buradaki en önemli konu, özellikle FED'in ekonomiyi "yumuşak iniş" mi yoksa "sert iniş" ile mi soğutacağı kabiliyeti olacaktır. Küresel jeopolitik gelişmelerin yardımcı olmadığı konjonktürde, FED'in pilotaj kabiliyeti daha da önem kazanmıştır. 1Y1 2022 döneminde arka arkaya 3 toplantıda toplam 150 baz puan faiz artırımını gerçekleştiren FED, Federal Fonlama seviyesini %1.50-1.75 düzeyine çekmiştir. Enflasyonist ortamın iyice bozulduğu ve FED'in enflasyonla mücadelede geride kaldığı endişeleriyle birlikte Haziran '22 toplantısında FED, beklendiği üzere faiz artırımlarına devam etmiş fakat bu sefer bir miktar daha şahinleşerek beklenti olan 50 baz puan üzerinde 75 baz puan faiz artışı gerçekleştirmiştir. Aynı zamanda, sıkı para politikası çerçevesinde, faiz artırımlarının yanında bilanço küçültme operasyonlarına da başlanmıştır. Mayıs '22 toplantısında paylaşılan takvim neticesinde, Haziran '22 itibariyle Hazine tahvil tarafında USD 30 milyar ve İpotete Dayalı Menkul Kıymetler tarafında ise USD 17.5 milyar ile başlayarak bunun Eylül '22 itibariyle sırasıyla USD 60 milyar ve USD 35 milyar düzeyine çıkması planlanmaktadır. Böylelikle, pandemi döneminde %0.00-0.25 düzeyinde olan faiz ve yaklaşık USD 9 trilyon seviyesinde bilanço tarafında sıkılaştırma döngüsü başlamış oldu. Diğer majör merkez bankalarına bakıldığında zamanda da benzer bir sıkılaştırma görülmektedir. BOE ve ECB atıkları bilanço küçültme ve faiz adımları sayesinde, enflasyonist ortamı ekonomik yavaşlama ile normalleştirmeye çalışmaktadırlar. BOJ ve PBOC tarafında ise, bir miktar daha ayrışan bir para politikası izlenmektedir. Enflasyonu ve ekonomik aktiviteyi artırmak isteyen BOJ ile birlikte ekonomik canlılığın kaybolmasını istemeyen PBOC, destekleyici para politikalarına devam ettikleri görülmektedir. Böylelikle, merkez bankalarının enflasyonla mücadelelerinde topyekün bir sıkılaştırmadan ziyade, iki ayrı kampa ayrılmış sıkı ve gevşek para politikası olduğundan bahsetmek mümkündür. Bunun sayesinde, küresel bir "yumuşak iniş" dengesi kurulmuştur. Gelişmiş Ülkeler (GÜ) enflasyon verilerine bakıldığında zaman ise, ABD'de TÜFE yıllık %8.6 seviyesine yükselirken, Almanya'da %7.6, Fransa'da %5.8, İtalya'da %8.0, Euro Bölgesi'nde %8.6 olurken, Japonya'da %2.5, Avustralya'da ise %5.1 düzeyinde gerçekleşmiştir. Gelişmekte Olan Ülkeler (GOÜ) enflasyon verilerine bakıldığında zaman ise, Brezilya %11.7, Meksika %7.7, Hindistan %7.0, Güney Afrika %6.5, ve Çin %2.1 olarak gerçekleştiği görülmektedir. Türkiye tarafında bakıldığında zaman ise, ekonomik aktivitenin Eylül '21 ile birlikte başlayan faiz indirim politikası neticesinde güçlü kalmaya devam etmektedir. TCMB, 2022 yılında faiz artırımlarına ara vermiş olup, %14 politika faizini muhafaza etmeye devam etmiştir. Bunu yanında, TCMB ve BDDK nezdinde atılan adımlar sayesinde ihracata ve üretime yönelik selektif kredi kullandırma mekanizması ile birlikte büyümenin yanında ülkeye yabancı para girişini destekleyici önlemler alındığı görülmektedir. Rusya-Ukrayna savaşı nedeniyle enerji emtialarındaki fiyat artışlarından doğrudan etkilenen Cari İşlemler Dengesi, Ocak-Nisan '22 döneminde kümülatif USD 20.55 milyar açık vermiştir. Benzer nedenlerden dolayı enflasyonist ortamın devam ettiği ve Ocak '22 dönemindeki %48.7 seviyesinden Haziran '22 dönem sonunda %78.6 düzeyine yükselmiştir. Her ne kadar savaş devam ediyor olsa da, yaz turizminin güçlü geçeceği beklenmekte olup, Rus ve Ukraynalı turist kayıplarının Avrupa ve Orta Doğu turistleri ile bir miktar telafi edileceği hedeflenmektedir. Böylelikle, enflasyonun hem yabancı para girişleri sayesinde hem de baz etkisi ile birlikte yılın ikinci yarısında yumuşamaya başlayacağı öngörülmektedir. Yılsonunda enflasyonun yaklaşık %65 seviyelerinde, Cari İşlemler Dengesi'nin ise yaklaşık USD 30-35 düzeyinde olması beklenmektedir. 2021 sonunda 13.4029 olan USDTRY paritesi, kademeli artış trendi içerisinde Haziran '22 dönem sonunda yaklaşık %25 artış ile 16.6987 seviyesinde kapatmıştır. Tahvil tarafında ise, 2-yıllık ve 10-yıllık faizleri 2021 yılsonundaki sırasıyla %22,78 ve %24,65 seviyelerinden Haziran '22 sonunda %24,48 ve %19,36 düzeyinde gerçekleşmiştir. Hisse senedi tarafında ise, BİST-100 endeksi 2021 yılsonundaki 1,858 seviyesinden yaklaşık %30 artış ile Haziran '22 sonunda 2,405 düzeyinde gerçekleşmiştir.