

**QNB FİNANS PORTFÖY
VİZYON SERBEST (DÖVİZ) ÖZEL FON**

**1 OCAK- 31 ARALIK 2022 DÖNEMİNE AİT
PERFORMANS SUNUŞ RAPORU VE
YATIRIM PERFORMANSI KONUSUNDA KAMUYA
AÇIKLANAN BİLGİLERE İLİŞKİN RAPOR**



**QNB FİNANS PORTFÖY
VİZYON SERBEST (DÖVİZ) ÖZEL FON**

**YATIRIM PERFORMANSI KONUSUNDA
KAMUYA AÇIKLANAN BİLGİLERE İLİŞKİN RAPOR**

QNB Finans Portföy Vizyon Serbest (Döviz) Özel Fon' un ("Fon") 1 Ocak - 31 Aralık 2022 dönemine ait ekteki performans sunuş raporunu Sermaye Piyasası Kurulu'nun VII - 128.5 sayılı Bireysel Portföylerin ve Kolektif Yatırım Kuruluşlarının Performans Sunumuna, Performansa Dayalı Ücretlendirilmesine ve Kolektif Yatırım Kuruluşlarını Notlandırma ve Sıralama Faaliyetlerine İlişkin Esaslar Hakkında Tebliğ'inde ("Tebliğ") yer alan performans sunuş standartlarına ilişkin düzenlemeleri çerçevesinde incelemiş bulunuyoruz.

İncelememiz sadece yukarıda belirtilen döneme ait performans sunuşunu kapsamaktadır. Bunun dışında kalan dönemler için inceleme yapılmamış ve görüş oluşturulmamıştır.

Görüşümüze göre 1 Ocak- 31 Aralık 2022 dönemine ait performans sunuş raporu Fon'un performansını Tebliğ'de belirtilen performans sunuş standartlarına ilişkin düzenlemelere uygun olarak doğru bir biçimde yansıtmaktadır.

Diğer Husus

Fon'un 31 Aralık 2022 tarihi itibarıyla kamuya açıklanmak üzere ayrıca hazırlanacak yıllık finansal tabloları üzerindeki bağımsız denetim çalışmalarımız henüz tamamlanmamış olup; söz konusu finansal tablolara ilişkin bağımsız denetim çalışmalarımızın tamamlanmasını müteakiben finansal tablolara ilişkin bağımsız denetçi raporumuz ayrıca tanzim edilecektir.

PwC Bağımsız Denetim ve
Serbest Muhasebeci Mali Müşavirlik A.Ş.



Talar Gül, SMMM
Sorumlu Denetçi

İstanbul, 30 Ocak 2023

A. TANITICI BİLGİLER

PORTFÖYE BAKIŞ
Halka Arz Tarihi : 01/08/2019

YATIRIM VE YÖNETİME İLİŞKİN BİLGİLER

31/12/2022 tarihi itibarıyla (*)		Fon'un Yatırım Amacı	Portföy Yöneticileri
Fon Toplam Değeri	20.190.152	Fon yatırım öngörüsü doğrultusunda sermaye piyasası araçlarına, Kurulca uygun görülen diğer yatırım araçlarına, taraf olunacak sözleşmelere, finansal işlemlere ve menkul kıymetlere yatırım yaparak sermaye kazancı sağlamayı ve portföy değerini artırmayı amaçlamaktadır.	Ziya Çakmak
Birim Pay Değeri (TRL)	19,277829		Bahar Çakan
Yatırımcı Sayısı	2		Sinan Ede
Tedavül Oranı (%)	0,10%	En Az Alınabilir Pay Adedi : 1 Adet	Safa Kızıl
			Eyyüp Par
Portföy Dağılımı		Yatırım Stratejisi	
Dış Borçlanma Araçları	90,27%	Fonun yatırım stratejisi doğrultusunda, fon toplam değerinin en az %80'i devamlı olarak Hazine ve Maliye Bakanlığı tarafından döviz cinsinden ihraç edilen borçlanma araçları ve kirasertifikaları ile yerli ihraççıların döviz cinsi para ve sermaye piyasası araçlarına yatırılacaktır. Fon'un kalan kısmı yabancı ihraççıların para ve sermaye piyasası araçlarına ve/veya Türk lirası cinsine para ve sermaye piyasası araçlarına yatırılabilir. Fonun ana yatırım stratejisi ABD Doları bazında mutlak getiri sağlamaktır. Ana yönetim stratejisine uygun olarak, yönetici, fonun temel yatırım hedefine ulaşabilmek adına farklı para vesermaye piyasası araçlarında eş anlı uzun veya kısa pozisyonlar alabilir.	
- Özel Sektör Eurobond	90,27%		
Vadeli Mevduat	9,73%		
Toplam	100,00%		
		Yatırım Riskleri	
		- Fonun Performans dönemi içindeki risk değeri 6'dır. Yatırımcılar Fon'a yatırım yapmadan önce Fon'la ilgili temel yatırım risklerini de değerlendirmelidirler. Fon'un maruz kalabileceği temel risklerden kaynaklanabilecek değişimler sonucunda Fon birim pay fiyatındaki olası düşümlere bağlı olarak yatırımlarının değerinin başlangıç değerinin altına düşebileceğini yatırımcılar göz önünde bulundurmalıdır. Fon portföyüne yabancı para cinsinden varlıkların dahil edilmesi halinde, döviz kurlarında meydana gelebilecek değişiklikler nedeniyle Fon'un maruz kalacağı zarar olasılığını ifade etmektedir.	

(*) 31 Aralık 2022 ve 1 Ocak 2023 tarihlerinin tatil günü olması sebebi ile 31 Aralık 2022 sonu ile hazırlanan performans raporlarında 2 Ocak 2023 tarihinde geçerli olan Fon Portföy Değeri ve Net Varlık Değeri tablolarındaki değerler kullanılmıştır. Fon izahnamesi gereği herayın ilk iş günü itibarıyla değerlendirilmiştir. Bu doğrultuda 2 Ocak 2023 tarihinde geçerli olan Fon Portföy Değeri ve Net Varlık Değeri tablolarının hesaplanmasına baz teşkil eden tarih 01 Aralık 2022'dir.

B. PERFORMANS BİLGİSİ**PERFORMANS BİLGİSİ**

YILLAR	Toplam Getiri (%)	Eşik Değer Getirisi (%)	Enflasyon Oranı (%) (TÜFE) (*)	Portföyün Zaman İçinde Standart Sapması (%) (**)	Eşik Değerin Standart Sapması (%) (**)	Bilgi Rasyosu	Sunuma Dahil Dönem Sonu Portföyün Toplam Değeri / Net Aktif Değeri
2019	14,719%	7,967%	5,042%	0,822%	0,6126%	0,0578	43.564.697,84
2020	35,432%	29,277%	14,599%	1,071%	0,7621%	0,0163	59.000.644,30
2021	70,847%	85,725%	36,081%	2,312%	2,3413%	-0,0129	100.800.886,82
2022	27,358%	45,193%	64,270%	0,733%	0,5740%	-0,0541	20.190.152,10

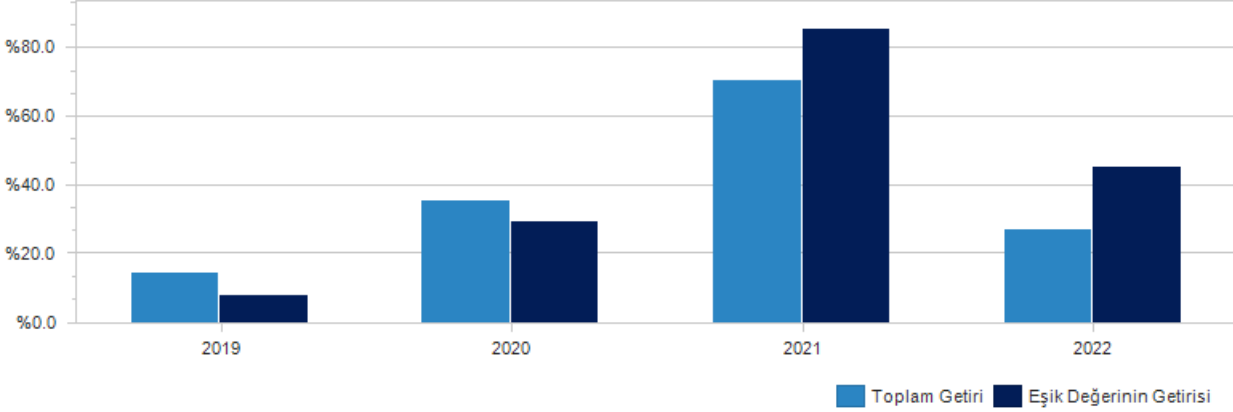
PERFORMANS BİLGİSİ USD

YILLAR	Toplam Getiri (%)	Karşılaştırma Ölçütünün / Eşik Değerinin Getirisi (%)	Enflasyon Oranı (%) (TÜFE) (*)	Portföyün Zaman İçinde Standart Sapması (%) (**)	Karşılaştırma Ölçütünün / Eşik Değerinin Standart Sapması (%) (**)	Bilgi Rasyosu	Sunuma Dahil Dönem Sonu Portföyün Toplam Değeri / Net Aktif Değeri
2019	7,795%	1,451%	5,042%	1,041%	0,0091%	0,0615	7.334.124,22
2020	8,428%	3,500%	14,599%	1,297%	0,0082%	0,0206	7.952.212,35
2021	-4,900%	3,381%	36,081%	3,461%	0,0086%	0,0054	7.562.524,33
2022	-8,744%	3,500%	64,270%	0,658%	0,0084%	-0,0722	1.084.774,70

(*) Enflasyon oranı TÜİK tarafından açıklanan 12 aylık TÜFE'nin dönemsel oranıdır.

(**) Portföyün ve eşik değerinin standart sapması dönemdeki günlük getiriler üzerinden hesaplanmıştır.

(*****) 31/07/2019 tarihi itibarıyla USD fiyat açıklamaya başlamıştır.

PERFORMANS GRAFİĞİ

GEÇMİŞ GETİRİLER GELECEK DÖNEM PERFORMANSI İÇİN BİR GÖSTERGE SAYILMAZ.

C. DİPNOTLAR

1) QNB Finans Portföy Yönetimi A.Ş., Sermaye Piyasası Kanunu ve ilgili mevzuat hükümlerine uygun olarak müşterilerle portföy yöneticiliği sözleşmeleri yaparak sermaye piyasası araçlarından oluşan portföy yöneticiliği faaliyetlerinde bulunmak amacıyla, 8 Eylül 2000 tarihinde kurulmuştur. 06.12.2012'de yürürlüğe giren yeni Sermaye Piyasası Kanunu uyarınca 17 Nisan 2015 tarihinde Sermaye Piyasası Kurulu'na portföy yöneticiliği ve yatırım danışmanlığı faaliyetlerinde bulunması uygun görülmüş ve PYS/PY.14-YD.8/325 sayılı Faaliyet Yetki Belgesi verilmiştir. Şirketimiz, ana faaliyet konusu fonların kurulması ve yönetimi olan bir anonim ortaklık haline gelmiştir. Aynı zamanda kurumsal ve bireysel müşterilere portföy yönetim sözleşmesi çerçevesinde vekil sıfatı ile portföy yönetimi hizmeti vermektedir.

2) Fon Portföyü'nün yatırım amacı, yatırımcı riskleri ve stratejisi "Tanıtıcı Bilgiler" bölümünde belirtilmiştir.

3) Fon 01/01/2022 - 30/12/2022 döneminde net %27.36 oranında getiri sağlarken, eşik değerinin getirisini aynı dönemde %45.19 olmuştur. Sonuç olarak Fon'un nispi getirisini %17.83 olarak gerçekleştirmiştir.

Toplam Getiri : Fonun ilgili dönemdeki birim pay değerindeki yüzdesel getiriyi ifade etmektedir.

Eşik Değerinin Getirisi : Fonun eşik değerinin ilgili dönem içerisinde belirtilen varlık dağılımları ile ağırlıklı olarak hesaplanmış olan yüzdesel getirisini ifade etmektedir.

Nispi Getiri : Performans sonu dönemi itibarıyla hesaplanan portföy getiri oranı ile karşılaştırma ölçütünün getiri oranı arasındaki farkı ifade etmektedir.

4) Yönetim ücretleri, vergi, saklama ücretleri ve diğer faaliyet giderlerinin günlük brüt portföy değerine oranının ağırlıklı ortalaması aşağıdaki gibidir.

01/01/2022 - 30/12/2022 döneminde :	Portföy Değerine Oranı (%)	TL Tutar
Fon Yönetim Ücreti	0,001529%	164.653,26
Denetim Ücreti Giderleri	0,000147%	15.834,00
Saklama Ücreti Giderleri	0,000829%	89.323,07
Aracılık Komisyonu Giderleri	0,000000%	0,00
Kurul Kayıt Ücreti	0,000034%	3.624,31
Diğer Faaliyet Giderleri	0,000133%	14.342,44
Toplam Faaliyet Giderleri	287.777,08	
Ortalama Fon Portföy Değeri	29.507.541,01	
Toplam Faaliyet Giderleri / Ortalama Fon Portföy Değeri	0,975266%	

5) Performans sunum dönemi içerisinde strateji sabit kalmıştır.

Fonun Karşılaştırma ölçütü yatırım stratejisine uygun olarak belirlenmektedir.

Kıstas Dönemi	Kıstas Bilgisi
01/08/2019-30/12/2019	%100 USD Yıllık %3.5 (TL) (31/07/2019)
31/12/2019-...	%100 USD Yıllık %3.5 (TL) (31/12/2019)

6) Gelir Vergisi Kanunu'nun geçici 67. maddesi uyarınca Sermaye Piyasası Kanununa göre kurulan menkul kıymetler yatırım fonlarının katılma paylarının ilgili olduğu fona iadesi %10 oranında gelir vergisi tevkifatına tabidir.

7) Pandeminin gidişatı ve küresel ekonomik aktivitelere etkisi anlamında takip edilen en önemli gelişme Çin tarafından uygulanan "Sıfır Vaka" politikası olmaya devam etmektedir. Her ne kadar vaka sayılarında artışların devam ediyor olduğu görülse de farklı varyantların mevcudiyeti hala daha sorgulanıyor olsa da, yılın geri kalanında da sıkı politikaların ve bölgesel kapanmaların devam ettiği görülmektedir. Artan vakalara paralel kapanma ve karantina sürelerine bağlı lojistik faaliyetlerini sektöre uğraması neticesinde küresel tedarik zincirinde zaman zaman gecikmeler meydana gelmiştir. Fakat özellikle Ekim '22 ayındaki Komünist Parti Kongresi sonrasında daha çok piyasa yanlısı ve destekleyici politikaların açıklanacağı beklense de, zayıflayan küresel ekonomik aktivite görünümünü düzeltmeye yetecek kadar para ve/veya maliye politikalarında bir değişiklik gerçekleşmemiştir. Özellikle konjonktürel olarak olası küresel bir resesyon riskinin mevcudiyetinin devam etmesi ile birlikte Çin'in gerçek anlamda yeniden açılma zamanlaması küresel ekonomik aktivitelerin de görünümü üzerinde ana belirleyici faktörlerden biri olmaya devam etmektedir. Pandemi dışında yılın geri kalanında devam etmekte olan küresel ekonomik görünümü etkileyen en önemli gelişme kuşkusuz Rusya-Ukrayna jeopolitik gerginliğin savaşta evrilmiş olmasıdır. Her ne kadar yılın ilk yarısından itibaren yüksek tansiyonlu ve yüksek frekanslı sıcak çatışmaların bir miktar daha yumuşadığı görülse de, bölgedeki askeri hareketlerin ve karşılıklı açıklamaların devam ettiği görülmektedir. Özellikle Rusya tarafından dile getirilen ve Batı bloğunun da risk mevcudiyetinin belirtildiği nükleer silah kullanımı konusu savaşın son dönemdeki en dikkat çeken gelişme olmuştur. Savaş paralel, Avrupa ham petrol ve işlenmiş petrol ürünlerinin alımını durdurmuş durumda. Buna ek olarak, Rusya'dan alınan ham petrolüne fiyat tavanı uygulamasında anlaşma sağlandığı görüldü ve Aralık '22 itibarıyla Rus ham petrolü Ural için 60 USD/varil tavan fiyat belirlenmiştir. Petrol için OPEC+ üretim kesintileri ve ABD'nin strateji rezervleri doldurma gelişmeleri takip edilmiştir. Enerji emtiaları tarafından Avrupa için en kritik konu doğalgaz fiyatları ve rezervleri olmuştur. Yılın son çeyreğine kadar tarihi yüksek seyreden fiyatların ardından, atılan adımlar (LNG tedariği, alternatif enerji kaynakları, talep kısıntıları, vb.) sayesinde Hollanda gösterge doğalgaz endeksi TTF fiyatlamasında sert geri çekilmeler yaşanmış ve neredeyse savaş öncesi seviyelere normalleşmiştir. Endüstriyel emtialar tarafında ise resesyon endişeleri sebebiyle talep kaynaklı geri çekilmeler yaşanmış ve hem pandemi hem de savaş kaynaklı "süper döngü" davranışından uzaklaşmış, tarihi ortalamalarına yakınsamışlardır. 3Ç22 büyüme oranlarına bakıldığında zaman G20 ülkeleri içerisinde Rusya hariç tüm üye ülkeler yıllık bazda büyümelerine devam etmiştir. G20 ortalaması ise yıllık bazda %3.3 artışa işaret ederken, yılın ilk yarısına göre büyüme hızında bir miktar yavaşlamanın gerçekleştiğini ortaya koymaktadır. G20 ülkeleri arasında en güçlü 3Ç22 büyüme performansını yıllık %8.8 ile Suudi Arabistan gerçekleştirmiştir. Çin ise, yıllık %3.9 büyüme ile tarihsel ortalamasının altında büyümeye devam etse de ekonomik aktivitelerin daralmadan devam ediyor olduğu göstergesi küresel ticaret için umut verici görünüm vermektedir. ABD ekonomisinin 3Ç22 büyüme performansına bakıldığında zaman ise, yıllık bazda %1.9 büyüyerek resesyon endişeleri altında büyümesini sürdürmüştür. Türkiye ise gevşek para politikası neticesinde ekonomi 3Ç22 itibarıyla yıllık bazda da %3.9 artış göstermiş ve G20 ortalaması üzerinde kalmıştır. 2Y22 döneminde arka arkaya 3 toplantıda 75 baz puanlık jumbo ve son toplantıda 50 baz puanlık faiz artırımları ile toplam 275 baz puan faiz artırımını gerçekleştiren FED, Federal Fonlama seviyesini %4.25-4.50 düzeyine çekmiştir. Faiz artırım kararlarında ve özellikle sözlü yönlendirmede hiçbir şekilde geri adım atmayan FED, istihdam piyasasında hala yeterli kadar bozulmanın gerçekleşmediğine dikkat çekmeye devam etmiştir. Yılın sonlarına doğru özellikle çekirdek TÜFE enflasyonu tarafından talep yönlü katkının iyice azaldığı görülse de işsizlik tarafındaki %3.7 seviyesinin hala yaklaşık %4.5-5.0 düzeyinden oldukça uzak kalıyor olması sıkı para politikasının mevcudiyetine işaret etmektedir. Kademeli olarak artacak bilanço küçültme operasyonlarının da etkisinin özellikle likidite ve finansal koşullar üzerindeki sınırlayıcı etkilerin görülmesi ile birlikte enflasyonist görünüm bir miktar daha iyileşmektedir. Avrupa Merkez Bankası tarafından da gecikmeli de olsa para politikasında sıkılaştırmaya devam etmiştir. Ekonomik aktivitelerin yapısına bakıldığında zaman talep yönlü olmaktan çok arz yönlü enflasyonist unsurlara daha bağımlı olan Avrupa ekonomisi, para politikası aracı olarak faiz artırımların etkileri görece gecikmeli gerçekleşmektedir. BOJ ve PBOC tarafında ise, bir miktar daha ayrılan bir para politikası izlenmektedir. Enflasyonu ve ekonomik aktiviteyi artırmak isteyen BOJ ile birlikte ekonomik canlılığın kaybolmasını istemeyen PBOC, destekleyici para politikalarına devam ettikleri görülmektedir. Gelişmiş Ülkeler (GÜ) enflasyon verilerine bakıldığında zaman ise, ABD'de TÜFE yıllık %7.1 seviyesine gerilerken, Almanya'da %8.6, Fransa'da %5.9, İtalya'da %11.6, Euro Bölgesi'nde %10.1 olurken, Japonya'da %3.8, Avustralya'da ise %7.3 düzeyinde gerçekleşmiştir. Gelişmekte Olan Ülkeler (GOÜ) enflasyon verilerine bakıldığında zaman ise, Brezilya %5.9, Meksika %7.8, Hindistan %5.88, Güney Afrika %7.4, ve Çin %1.6 olarak gerçekleştiği görülmektedir. Türkiye tarafında bakıldığında zaman ise, gevşek para politikasının ekonomik aktivite üzerinde ana belirleyici olmaya devam etmiştir. Ağustos '22 itibarıyla başlayan faiz indirim döngüsüne giren ve kümülatif 500 baz puan faiz indirimi gerçekleştiren TCMB politikasına paralel iktisadi faaliyetleri destekleyici selektif kredi artırımı mekanizması etkileri gözlemlenmiştir. Liralaşma stratejisi kapsamında atılan adımlar devam etmiş ve kur tarafından gerçekleştirilecek olası riskler mümkün olduğu kadarıyla engellenmiştir. Buna rağmen, TCMB politika faizi ve banka kredi faizleri arasındaki ayrışma dikkat edilmiş, ek olarak kredi hacimlerindeki gerileme gözlemlenmiştir. Bankaların fonlama tarafında maliyetleri aşağı çeken unsur olan Kur Korumalı Mevduat (KKM) tarafında ise özellikle yılın son çeyreğine girilince hafif de olsa çıkışların gerçekleştiği görülmüştür. TCMB faiz indirim döngüsü ve dengeli kur neticesinde alternatif getiri potansiyelini bir miktar yitirmesi sonucunda, KKM akımlarında zayıflık görülmektedir. Rezerv tarafında ise yabancı merkez bankaları ile swap ve/veya eurobond alım anlaşmaları neticesinde kur görünümü üzerindeki beklentiler belirgin şekilde kontrol altına alındığı görülmektedir. Rusya-Ukrayna savaşının ardından enerji emtialarındaki fiyat artışlarından görece negatif etkilenen Cari İşlemler Dengesi, yılın geri kalanında 12-aylık kümülatif olarak USD 40 milyar seviyesinin üzerine çıktığı görülmektedir. Özellikle kur geçişkenliğinin etkisinin artık olmadığı dönemde, enflasyonist ortamın yılın sonlarına doğru yumuşamaya başladığı görülmüş ve Aralık '22 itibarıyla yüksek baz etkisinden dolayı TÜFE manşet enflasyonu yıllık %64 seviyesine gerilermiştir. Haziran '22 sonunda 16.6987 olan USDTRY paritesi, kademeli fakat dengeli artış trendi içerisinde Aralık '22 dönem sonunda yaklaşık %12 artış ile 18.7093 seviyesinde kapatmıştır. Tahvil tarafında ise, 2-yıllık ve 10-yıllık faizleri Haziran '22 sonundaki sırasıyla %24.48 ve %19.36 seviyelerinden Aralık '22 sonunda %9.97 ve %9.83 düzeyinde gerçekleşmiştir. Hisse senedi tarafında ise, BİST-100 endeksi Haziran '22 sonundaki 2,405 seviyesinden yaklaşık %129 artış ile Haziran '22 sonunda 5,509 düzeyinde gerçekleşmiştir.